

Distr.: General
26 March 2001
Arabic
Original: English

الجمعية العامة



الدورة السادسة والخمسون

الميزانية البرنامجية المقترحة لفترة السنتين ٢٠٠٢-٢٠٠٣*

الجزء السادس

حقوق الإنسان والشؤون الإنسانية

الباب ٢٥

المساعدة الإنسانية

(البرنامج ٢٠ من الخطة المتوسطة الأجل للفترة ٢٠٠٢-٢٠٠٥)

المحتويات

الصفحة

٣ استعراض عام
٧ ألف - التوجيه التنفيذي والإدارة
٩ باء - برنامج العمل
١٠ البرنامج الفرعي ١ - السياسة العامة والتحليل
١٤ البرنامج الفرعي ٢ - حالات الطوارئ المعقدة

* تتضمن هذه الوثيقة الباب ٢٥ من الميزانية البرنامجية المقترحة لفترة السنتين ٢٠٠٢-٢٠٠٣. وستصدر الميزانية البرنامجية المعتمدة كاملة فيما بعد في شكلها النهائي المطبوع بوصفها: الوثائق الرسمية للجمعية العامة، الدورة السادسة والخمسون، الملحق رقم ٦ (A/56/6/Rev.1).

١٨ البرنامج الفرعي ٣ - الحد من الكوارث الطبيعية
٢٥ البرنامج الفرعي ٤ - الإغاثة في حالات الكوارث
٢٨ البرنامج الفرعي ٥ - المعلومات وأنشطة الدعوة فيما يتصل بحالات الطوارئ الإنسانية
٣٢ دعم البرامج - جيم - المرفق
٤١ الاحتياجات الإرشادية من الموارد

الباب ٢٥ المساعدة الإنسانية

(البرنامج ٢٠ من الخطة المتوسطة الأجل للفترة ٢٠٠٢-٢٠٠٥)

استعراض عام

١-٢٥ يتولى مكتب تنسيق الشؤون الإنسانية مسؤولية تنفيذ برنامج العمل الوارد ضمن الباب ٢٥ من الميزانية البرنامجية والبرنامج ٢٠ من الخطة المتوسطة الأجل للفترة ٢٠٠٢-٢٠٠٥.

٢-٢٥ ويُستمدّ السند التشريعي للمكتب والدور الذي يؤديه من قرار الجمعية العامة ٤٦/١٨٢ المؤرخ ١٩ كانون الأول/ديسمبر ١٩٩١، الذي أعادت فيه الجمعية تأكيد المبادئ التي تسترشد بها المساعدة الإنسانية وشددت على المقررات والقرارات السابقة التي اتخذتها والتي اتخذها المجلس الاقتصادي والاجتماعي بشأن المساعدة الإنسانية، والدور القيادي الذي يؤديه الأمين العام في التصدي للكوارث الطبيعية وحالات الطوارئ الإنسانية.

٣-٢٥ ويتمثل الاتجاه العام للأنشطة ضمن هذا البرنامج في كفاءة تصدي المجتمع الدولي في الوقت المناسب وبصورة مترابطة ومنسقة للكوارث وحالات الطوارئ؛ وتعزيز الحد من الكوارث الطبيعية وتيسير التحول السلس من الإغاثة العاجلة إلى التأهيل والتنمية. ويسعى المكتب إلى تحقيق ذلك عن طريق وضع وتعزيز السياسات المشتركة لمنظومة الأمم المتحدة وشركائها بشأن القضايا الإنسانية؛ وتعبئة وتنسيق المساعدة في حالات الطوارئ المعقدة؛ وكسب التأييد للقضايا الإنسانية؛ وتعزيز الحد من الكوارث الطبيعية؛ وتعبئة وتنسيق المساعدة المقدمة في حالات الكوارث؛ وإتاحة المعلومات دونما تأخير في حالات الطوارئ والكوارث الطبيعية لتيسير المساعدة الإنسانية على الصعيد العالمي.

٤-٢٥ ويدير هذا البرنامج منسق الإغاثة في حالات الطوارئ/وكيل الأمين العام للشؤون الإنسانية. وتنفذ برنامج العمل المكاتب التابعة لمكتب تنسيق الشؤون الإنسانية والموجودة في نيويورك وجنيف وفي الميدان.

٥-٢٥ وخلال فترة السنتين ٢٠٠٢-٢٠٠٣، سيركز مكتب تنسيق الشؤون الإنسانية على التعاون الوثيق مع اللجنة الدائمة المشتركة بين الوكالات لمواءمة السياسة العامة المتبعة في تناول قضايا المساعدة الإنسانية وتعزيز التنسيق والتعاون بين الوكالات بشأن القضايا التي تهم بلدان محددة. وسيشمل هذا أيضا تنسيق وضع سياسات مشتركة بشأن القضايا الإنسانية؛ وتحسين إدارة وممارسة تنسيق الشؤون الإنسانية عن طريق تعزيز أدواته العملية بالنسبة للميدان والمقر، استنادا إلى الدروس المستفادة؛ وكفاءة إدراج استراتيجيات مراعية لنوع الجنس في خطط العمل للشؤون الإنسانية؛ وزيادة الدعم المقدم لقضايا المساعدة الإنسانية والقانون الإنساني الدولي في عمل الأمم المتحدة ودولها الأعضاء، والتوعية بهذه القضايا؛ وتعبئة المزيد من الموارد. وسيعزز

المكتب كذلك الآليات والوسائل المتاحة لدعم ولايته في مجال التنسيق، بما في ذلك قيادة اللجنة الدائمة المشتركة بين الوكالات، وعملية النداءات الموحدة وأفرقة الأمم المتحدة لتقييم الكوارث والتنسيق. وسيولى اهتمام خاص لكفالة تحسين سرعة وتنسيق الاستجابة في الحالات التي تستلزم تقديم المساعدة الإنسانية عند حدوث كوارث طبيعية أو حالات طوارئ معقدة، وتحسين الدعم المقدم للمنسقين المقيمين ومنسقي الشؤون الإنسانية وتنفيذ التخطيط الاستراتيجي على الصعيد الميداني فيما يتصل بالخطط المشتركة للأمم المتحدة في مجال المساعدة الإنسانية. وسيركز المكتب على توسيع نطاق الآليات القائمة لتبادل المعلومات العاجلة بشأن حالات الطوارئ والكوارث خلال حدوثها، من أجل تقديم المساعدة الإنسانية العالمية، وعلى الاستفادة القصوى من دور المعلومات الصحيحة والمبكرة كأداة أساسية لفعالية تنسيق الإغاثة وتوفير النقل والإمداد والتمويل، والتخطيط للطوارئ. وسيكثف المكتب دعوته إلى التدابير الوقائية ويعزز قدرة البلدان النامية على التأهب لانتفاء الكوارث وتخفيف حدتها.

٦-٢٥ وخلال فترة السنتين ٢٠٠٠-٢٠٠١ استعرض مكتب تنسيق الشؤون الإنسانية ترتيباته الإدارية الداخلية بهدف تحسين تقديمه للخدمات حتى يصبح تنسيق المساعدة الإنسانية في الميدان أكثر فعالية. واستنتج من ذلك الاستعراض أن الحاجة إلى ما يلي: (أ) القيام، على صعيد المكتب، بإدماج قدرات التصدي للكوارث الطبيعية والمهام المتصلة بحالات الطوارئ المعقدة، بما في ذلك عن طريق إيجاد هيكل موحد في نيويورك وجنيف لوظائف المسؤولين عن مناطق معينة، بغية التصدي بمزيد من الفعالية لتزايد حدوث الكوارث الطبيعية المعقدة مثل التي وقعت في موزامبيق والقرن الأفريقي؛ (ب) إنشاء قدرة داخل المكتب مخصصة لتعزيز الدعم الإداري المقدم للميدان؛ (ج) إنشاء قدرة على التدخل السريع لتمكين المكتب من التصدي لحالات الطوارئ بمزيد من السرعة والنجاحة؛ (د) تحسين قدرات الموظفين عن طريق الإدارة التي محورها الأشخاص. وانطلاقاً من هذه الاستنتاجات، تقرر إدماج قدرات الاستجابة للكوارث وللطوارئ عن طريق تحويل فرع الاستجابة لحالات الطوارئ المعقدة وفرع الاستجابة لحالات الكوارث الموجودين في جنيف إلى فرع واحد لتنسيق الاستجابات، وإنشاء فرع منفصل لخدمات الطوارئ. وستتطلع هاتان الودعتان بأنشطتهما في إطار البرنامج الفرعي ٢، حالات الطوارئ المعقدة والبرنامج الفرعي ٤، الإغاثة في حالات الكوارث. وسيجري تعزيز الفرعين بأربعة موظفين إضافيين. وسيعاد تشكيل الفروع الأربعة الموجودة في جنيف ووضعها تحت إشراف مدير برتبة مد-٢ يتولى رئاسة مكتب نيويورك. وسيجري تعزيز الدعم الإداري المقدم للمكتب ككل مع التأكيد خاصة على زيادة الدعم الإداري في الميدان.

٧-٢٥ وتمثل الميزانية البرنامجية لفترة السنتين ٢٠٠٢-٢٠٠٣ زيادة بمبلغ ٢٠٠ ٠٥١ دولار أو ٥,٦ في المائة مقارنة باعتمادات الفترة ٢٠٠٠-٢٠٠١. وتشمل هذه الزيادة مبلغاً قدره ٩٥٦ ٨٠٠ دولار لإنشاء أربع وظائف جديدة من الفئة الفنية وإعادة تصنيف وظيفتين، ومبلغاً قدره ٤٠٠ ٩٤ دولار لاحتياجات غير متصلة بالوظائف. ومن الوظائف الجديدة، هناك اثنتان برتبة ف-٤ في إطار البرنامج الفرعي ٢، والاثنتان الأخريان (واحدة برتبة ف-٤ وواحدة برتبة ف-٥) في إطار البرنامج الفرعي ٤، والهدف من الوظائف

الأربع جميعها هو تلبية الطلب المتزايد على الإسراع بتنسيق المساعدة الإنسانية في حالات الطوارئ والكوارث. أما إعادة تصنيف وظيفة نائب منسق الإغاثة في حالات الطوارئ من الرتبة مد - ٢ إلى رتبة أمين عام مساعد فتعكس توسع نطاق مسؤولية المكتب عن تحسين تنسيق الأعمال الدولية المتعلقة بتقديم المساعدة الإنسانية نتيجة للكوارث وحالات الطوارئ المعقدة. أما إعادة تصنيف وظيفة الموظف التنفيذي من الرتبة ف-٥ إلى الرتبة مد-١، فتعكس زيادة المسؤوليات المتصلة بتعزيز الدعم الإداري للمكتب ككل، في نيويورك وجنيف وفي الميدان. وفضلا عن ذلك، يعاد توزيع ثلاث وظائف من الفئة الفنية في إطار إعادة تشكيل الأقسام، عملا باستنتاجات الاستعراض الإداري وتمشيا مع إدراج الأنشطة المتصلة بدور الدعوة الذي يضطلع به المكتب في إطار البرنامج الفرعي ٥ من الخطة المتوسطة الأجل للفترة ٢٠٠٢-٢٠٠٥. وتوزع الزيادة في الاحتياجات غير المتصلة بالوظائف على فئات النفقات التالية: (أ) ٧٣ ٦٠٠ دولار تحت بند السفر من أجل بعثات الإغاثة والمشاورات اللازمة نتيجة لتزايد حدوث حالات الطوارئ الطبيعية والمعقدة؛ (ب) ٢٠ ٨٠٠ دولار تحت بند الأثاث والمعدات، وذلك أساسا لتزويد الموظفين الجدد بمعدات التشغيل الآلي للمكاتب.

٢٥-٨ وخلال فترة السنتين ٢٠٠٠-٢٠٠١، كانت الأموال من المصادر الخارجة عن الميزانية تمثل ٨٩,٥ في المائة من مجموع الموارد تحت هذا البند. وبالنسبة لفترة السنتين ٢٠٠٢-٢٠٠٣، ستظل اعتمادات الميزانية العادية تُكمل بمبلغ قدره ١٤٨ ٢٤٢ ٥٠٠ دولار، يمثل ٩٠,٠ في المائة من مجموع الموارد. وتستند الزيادة البالغة ٢٦ مليون دولار تقريبا والمتوقعة في الفترة ٢٠٠٢-٢٠٠٣ فيما يتصل بالموارد الخارجة عن الميزانية إلى الاحتياجات نتيجة لتزايد حدوث الكوارث وحالات الطوارئ المعقدة وما يترتب على ذلك من زيادة في الطلب على خدمات التنسيق التي يقدمها المكتب. ونجم عن زيادة الطلب على تلك الخدمات زيادة في عدد المكاتب الميدانية منذ عام ١٩٩٧. وتعكس تقديرات الموارد الخارجة عن الميزانية أيضا الاحتياجات إلى البعض من التدابير الجديدة التي حددها الاستعراض الإداري للمكتب، مثل إنشاء قدرة على التدخل السريع لتمكين المكتب من التصدي لحالات الطوارئ. بمزيد من السرعة والفعالية وتعزيز خدمات الدعم الإداري المقدمة للميدان. ويتصل الحضور الميداني للمكتب بالأنشطة المضطلع بها في إطار البرنامج الفرعي ٢، حالات الطوارئ المعقدة، والبرنامج الفرعي ٤، الإغاثة في حالات الكوارث، والبرنامج الفرعي ٥، المعلومات وأنشطة الدعوة فيما يتصل بحالات الطوارئ الإنسانية.

٢٥-٩ وترد في الجدول ٢٥-١ أدناه النسبة المئوية التقديرية لتوزيع الموارد في إطار هذا الباب.

الجدول ٢٥-١

توزيع نسب الموارد حسب العنصر

العنصر	الميزانية العادية	الموارد الخارجة عن الميزانية
ألف - التوجيه التنفيذي والإدارة	١٥,١	١,٧
باء - برنامج العمل		
البرنامج الفرعي ١ - السياسة العامة والتحليل	٦,٤	٢,٢
البرنامج الفرعي ٢ - حالات الطوارئ المعقدة	١٩,٨	٦٦,٣
البرنامج الفرعي ٣ - الحد من الكوارث الطبيعية	١١,٩	٣,٦
البرنامج الفرعي ٤ - الإغاثة في حالات الكوارث	١٦,٣	١٥,٩
البرنامج الفرعي ٥ - المعلومات وأنشطة الدعوة فيما يتصل بحالات الطوارئ الإنسانية	٩,٨	٦,٤
المجموع الفرعي باء	٦٤,٢	٩٤,٤
جيم - دعم البرامج	٢٠,٧	٣,٩
المجموع	١٠٠,٠	١٠٠,٠

الجدول ٢٥-٢

الاحتياجات حسب العنصر

(بآلاف دولارات الولايات المتحدة)

(١) الميزانية العادية

العنصر	نفقات		اعتمادات		النمو في الموارد		
	١٩٩٩-١٩٩٨	٢٠٠١-٢٠٠٠	٢٠٠١-٢٠٠٠	٢٠٠١-٢٠٠٠	النسبة المئوية	إعادة تقدير التكاليف	فرق إعادة تقدير التكاليف
التوجيه التنفيذي والإدارة	٢ ٣٣٤,٣	٢ ٥٤٠,٧	٤٠٩,٥	١٦,١	٢ ٩٥٠,٢	١٩١,١	٣ ١٤١,٣
برنامج العمل	١١ ٦٦٢,٦	١١ ٩١٣,٤	٥٩٩,٢	٥,٠	١٢ ٥١٢,٦	٤٧٦,٧	١٢ ٩٨٩,٣
دعم البرامج	٣ ٧٦٩,٠	٣ ٩٩٣,٨	٤٢,٥	١,٠	٤ ٠٣٦,٣	١٥٢,١	٤ ١٨٨,٤
المجموع	١٧ ٧٦٥,٩	١٨ ٤٤٧,٩	١ ٠٥١,٢	٥,٦	١٩ ٤٩٩,١	٨١٩,٩	٢٠ ٣١٩,٠

(٢) الموارد الخارجة عن الميزانية

	نفقات	تقديرات
	١٩٩٩-١٩٩٨	٢٠٠١-٢٠٠٠
المجموع	١٤٨ ٢٤٢,٥	١٥٧ ٣٥٥,٧
مجموع (١) و (٢)	١٦٦ ٠٠٨,٤	١٧٥ ٨٠٣,٦

الطوارئ لمنظومة الأمم المتحدة، ويوجه وضع سياسات المساعدة الإنسانية بالتنسيق مع الشركاء المعنيين، ويعمل داعية للقضايا الإنسانية باسم الأمم المتحدة ويسعى إلى زيادة فهم عامة الناس لقضايا المساعدة الإنسانية. ويؤدي المنسق مهمة مستشار رئيسي للأمين العام بشأن القضايا الإنسانية ويتعاون على نحو وثيق مع إدارة الشؤون السياسية وإدارة عمليات حفظ السلام في تخطيط وتنسيق أنشطة الأمم المتحدة لتقديم المساعدة الإنسانية في حالات الأزمات. كما يرأس المنسق اللجنة التنفيذية المعنية بالشؤون الإنسانية. ويتلقى وكيل الأمين العام للشؤون الإنسانية المساعدة من نائب يؤدي أيضا دور نائب منسق الإغاثة في حالات الطوارئ.

١٢-٢٥ ويتلقى المنسق الدعم من مكاتب نيويورك وجنيف. ويتألف مكتب نيويورك من مكتب وكيال الأمين العام الذي يساعد في إدارة مكتب تنسيق الشؤون الإنسانية ككل، ويكفل تكامل الأنشطة والتعاون الوثيق بين المكتبين؛ وأمانة اللجنة الدائمة المشتركة بين الوكالات/مكتب تنسيق الشؤون الإنسانية؛ وفرع وضع السياسات والدراسات، المسؤول عن تنفيذ البرنامج الفرعي ١؛ وفرع الدعوة والعلاقات الخارجية وإدارة المعلومات، المسؤول عن البرنامج الفرعي ٥؛ وفرع حالات الطوارئ الإنسانية، الذي ينفذ بعض عناصر البرنامج الفرعي ٢. ويتألف مكتب جنيف من فرع خدمات الطوارئ، وفرع تنسيق الاستجابات، وأمانة الاستراتيجية الدولية للحد من الكوارث، الذين ينفذون، البرامج الفرعية ٢ و ٤ و ٣، على التوالي؛ وقسم الاتصالات التابع للجنة الدائمة المشتركة بين الوكالات وفرع الدعوة والعلاقات الخارجية وإدارة المعلومات والاتصالات، الذي ينفذ البرنامجين الفرعيين ١ و ٥.

١٣-٢٥ وفي نيويورك، تقوم أمانة اللجنة الدائمة المشتركة بين الوكالات واللجنة التنفيذية المعنية بالشؤون الإنسانية بتيسير عمل هاتين اللجنتين فيما يتصل بأولويات وضع السياسات والمسائل التنفيذية والدعوة في القطاع الإنساني، وذلك عن طريق إقامة قنوات الاتصال بين الأعضاء في مجالي الإدارة والتشاور؛ وتيسير الاجتماعات العادية والمخصصة للجنة الدائمة وفريقها العامل واللجنة التنفيذية؛ وكفالة الامتثال لقرارات اللجنتين؛ ورصد تنفيذ تلك القرارات؛ والاضطلاع بأعمال الدعوة الفعالة نيابة عن اللجنة الدائمة المشتركة بين الوكالات. وفي جنيف، يشكل قسم الاتصال التابع لهذه الأخيرة جزءا أساسيا من مكتب المدير ويقدم الخدمات إلى فريق اللجنة العامل وأفرقه العاملة الفرعية.

١٤-٢٥ ويُعقد سنويا اجتماعان للجنة الدائمة المشتركة بين الوكالات (واحد في نيويورك والآخر في جنيف)؛ وأربعة اجتماعات لفريقها العامل (اثنان في جنيف وواحد في نيويورك وواحد في روما)؛ و ٢٠ اجتماعا للأفرقة العاملة الفرعية المرجعية والتقنية (في عدة أماكن)؛ و ١٢ اجتماعا سنويا للجنة التنفيذية المعنية بالشؤون الإنسانية (في نيويورك، أساسا). كما تُعقد على امتداد السنة اجتماعات أسبوعية لأعضاء اللجنة الدائمة في كل من نيويورك وجنيف.

الجدول ٢٥-٤

الاحتياجات من الموارد

الوظائف		الموارد (بآلاف دولارات الولايات المتحدة)		الفترة
٢٠٠٣-٢٠٠٢	٢٠٠١-٢٠٠٠	٢٠٠٣-٢٠٠٢ (قبل إعادة تقدير التكاليف)	٢٠٠١-٢٠٠٠	
الميزانية العادية				
١١	١٠	٢ ٦١٥,٥	٢ ٢٤٢,٦	الوظائف
صفر	صفر	٣٣٤,٧	٢٩٨,١	غير الوظائف
١١	١٠	٢ ٩٥٠,٢	٢ ٥٤٠,٧	المجموع
١٣	١٢	٣ ١٣٥,٤	٢ ٤١٠,٢	الموارد الخارجة عن الميزانية

٢٥-١٥ يعكس مبلغ ٢ ٦١٥ ٥٠٠ دولار المتصل بالاحتياجات من الوظائف إعادة تصنيف وظيفة نائب منسق الإغاثة في حالات الطوارئ من رتبة مد-٢ إلى رتبة أمين عام مساعد، ونقل وظيفة برتبة مد-٢ من البرنامج الفرعي ١ لغرض تسمية مدير لمكتب نيويورك في إطار إعادة تشكيل الفروع الموجودة في نيويورك التي تقرر عقب الاستعراض الإداري. وحسب التجربة السابقة فيما يتصل بالنفقات، فإن الزيادة في البنود غير المتصلة بالوظائف تعكس الاحتياجات الإضافية إلى السفر.

باء - برنامج العمل

الجدول ٢٥-٥

الاحتياجات من الموارد حسب البرنامج الفرعي

الوظائف		الموارد (بآلاف دولارات الولايات المتحدة)		البرنامج الفرعي
٢٠٠٣-٢٠٠٢	٢٠٠١-٢٠٠٠	٢٠٠٣-٢٠٠٢ (قبل إعادة تقدير التكاليف)	٢٠٠١-٢٠٠٠	
برنامج العمل				
٤	٧	١ ٢٥١,١	١ ٨٣٨,٨	١ - السياسة العامة والتحليل
١٨	١٦	٣ ٨٥٧,٣	٣ ٤١١,٧	٢ - حالات الطوارئ المعقدة
-	-	٢ ٣١٠,٠	٢ ٣١٠,٠	٣ - الحد من الكوارث الطبيعية
٩	٧	٣ ١٨٣,٢	٢ ٨٧٠,٣	٤ - الإغاثة في حالات الكوارث
٩	٧	١ ٩١١,٠	١ ٤٨٢,٦	٥ - المعلومات وأنشطة الدعوة فيما يتصل بمخاطر الطوارئ الإنسانية
٤٠	٣٧	١٢ ٥١٢,٦	١١ ٩١٣,٤	المجموع
٣٦٩	٣٤٣	١٧٣ ٠٥٤,٢	١٤٨ ٢٥٠,٣	الموارد الخارجة عن الميزانية

البرنامج الفرعي ١ السياسة العامة والتحليل

الاحتياجات من الموارد (قبل إعادة تقدير التكاليف): ١ ٢٥١ ١٠٠ دولار

١٦-٢٥ سينفذ هذا البرنامج الفرعي فرع وضع السياسات والدراسات وأمانة اللجنة الدائمة المشتركة بين الوكالات واللجنة التنفيذية المعنية بالشؤون الإنسانية في نيويورك.

الجدول ٢٥-٦

الأهداف لفترة السنتين والإنجازات المتوقعة ومؤشرات الإنجاز

الهدف: كفاءة الاستجابة الدولية الفعالة في الحالات التي تستلزم المساعدة الإنسانية.

مؤشرات الإنجاز	الإنجازات المتوقعة
(أ) اتفاق أعضاء اللجنة الدائمة المشتركة بين الوكالات على مقاييس لاختيار ترتيبات التنسيق؛	(أ) تحسين تنسيق المساعدة الإنسانية المقدمة من الأمم المتحدة.
'٢' تأييد اللجنة الدائمة المشتركة بين الوكالات للتوصيات المحددة المتعلقة بتعزيز تنسيق المساعدة الإنسانية.	(ب) زيادة التماسك بين العناصر السياسية والإنسانية في تصدي الأمم المتحدة لحالات الطوارئ المعقدة.
(ب) الامتثال لمذكرة الأمين العام التوجيهية بشأن العلاقة بين ممثلي الأمين العام والمنسقين المقيمين ومنسقي الشؤون الإنسانية.	(ج) إقامة شراكات مع القطاع الخاص والمنظمات غير الحكومية والمجتمع المدني لدعم جهود بناء السلام واطقاء نشوب الصراعات والتعمير بعد انتهاء الصراع، متى طلبت الحكومات المعنية ذلك.
'٢' إبرام اتفاقين تنفيذيين أو أكثر مع شركات القطاع الخاص لدعم عمليات المساعدة الإنسانية.	(د) إيلاء مزيد من الاهتمام والاحترام لسياسة نشطة وواضحة لتعميم مراعاة المنظور الجنساني في السياسات والبرامج.
(د) إدراج الاحتياجات الخاصة للمرأة في سياسات المساعدة الإنسانية وفي عمليات تقديم هذه المساعدة.	

العوامل الخارجية

١٧-٢٥ يُنتظر أن يحقق هذا البرنامج الفرعي أهدافه وإنجازاته المتوقعة بافتراض تكثيف الجهود لكفالة مواصلة وتوافق السياسات والإجراءات من أجل فعالية تنسيق المساعدة الإنسانية.

النواتج

١٨-٢٥ سيجري خلال فترة السنتين ٢٠٠٢-٢٠٠٣ تنفيذ النواتج التالية:

(أ) تقديم الخدمات للهيئات الحكومية الدولية وهيئات الخبراء

'١' الجمعية العامة:

أ - الخدمات الفنية - الجلسات العامة؛

ب - وثائق الهيئات التداولية - تقارير سنوية بشأن تعزيز تنسيق المساعدة الإنسانية المقدمة من الأمم المتحدة (٢)؛

'٢' المجلس الاقتصادي والاجتماعي:

أ - الخدمات الفنية - اجتماعات المجلس الاقتصادي والاجتماعي (٤)؛

ب - وثائق الهيئات التداولية - تقارير سنوية بشأن تعزيز تنسيق المساعدة الإنسانية المقدمة من الأمم المتحدة، بما في ذلك متابعة الجزء المتعلق بالشؤون الإنسانية لعام ٢٠٠١ وأعمال التحضير والمتابعة للجزئين المتعلقين بالشؤون الإنسانية في عامي ٢٠٠٢ و ٢٠٠٣ (٢)؛

'٣' مجلس الأمن:

أ - الخدمات الفنية - جلسات مجلس الأمن (٣)؛ و جلسات الإحاطة غير الرسمية للدول الأعضاء (حسب الاقتضاء)؛ ومساعدة لجان الجزاءات في استحداث نُهج جديدة من أجل نظم جزاءات هادفة أكثر وعمليات استثناء أكثر فعالية؛ ومنهجيات للتقييمات الميدانية للبلدان الخاضعة للجزاءات؛

ب - وثائق الهيئات التداولية. ورفقات المعلومات الأساسية ومذكرات الإحاطة بشأن قضايا السياسات الإنسانية؛ وإسهامات في التقارير المقدمة من الأمين العام إلى مجلس الأمن، حسب الاقتضاء، مثل التقارير المتعلقة بالآثار الإنسانية للجزاءات وحماية المدنيين في حالات الصراع المسلح؛

(ب) نواتج فنية أخرى

'١' كتيبات وصحف وقائع ورسوم بيانية جدارية وملفات إعلامية؛

'٢' ورقة بشأن تعميم مراعاة المنظور الجنساني في الاستجابة الإنسانية في حالات الطوارئ المعقدة (١)؛

- ٣' مبادئ توجيهية أو أفضل الممارسات بشأن حقوق الإنسان والقانون الإنساني الدولي ليستخدمها موظفو الإغاثة العاملون في بيئات الصراع المسلح (١)؛
- ٤' دراسة تشمل عدة بلدان وتتناول القدرات وأوجه النقص في ميداني رصد وتقييم برمجة المساعدة الإنسانية، بما في ذلك عن طريق عملية النداءات الموحدة (١)؛
- ٥' استعراض تجربة أوساط العمل الإنساني في التفاوض مع الجهات الفاعلة غير الدول للحصول على موافقتها على العمليات الإنسانية في سياق الصراعات المسلحة الداخلية (١)؛
- ٦' ورقة عن التدابير الملموسة الكفيلة بتعزيز تنفيذ توصيات الأمين العام الواردة في تقريره عن توفير الحماية للمساعدة الإنسانية المقدمة إلى اللاجئين وغيرهم ممن يوجدون في حالات صراع (١)؛
- ٧' ورقة عن العلاقة بين الواجب الإنساني والنهج القائم على الحقوق (١)؛
- ٨' أربع ورقات استراتيجية، أو أدوات في مجال السياسات، أو مذكرات توجيهية عن المسائل المتعلقة بتفاعل الأبعاد السياسية والمتعلقة بالمساعدة وبحقوق الإنسان في استجابات الأمم المتحدة خلال الأزمات (٤)؛
- ٩' تقييم الامتثال للمبادئ التوجيهية للمساعدة الإنسانية في أزمات محددة متعددة الأبعاد ضمن سياق التنسيق الاستراتيجي للمساعدة السياسية والإنسانية وحفظ السلام وجوانب حقوق الإنسان في استجابة الأمم المتحدة (١)؛

(ج) التعاون الدولي

- ١' اللجنة الدائمة المشتركة بين الوكالات، وفريقها العامل وأفرقتة الفرعية، زهاء ٣٠ ورقة موقف ومذكرات إحاطة مواضيعية عن السياسات والقضايا الإنسانية؛
- ٢' اللجنة الدائمة المشتركة بين الوكالات، وفريقها العامل وأفرقتة الفرعية، زهاء ٥٠ تقريراً أو مذكرة عن حالات إنسانية محددة؛
- ٣' اجتماعات فريق (المانحين) العامل المعني بالاتصال للأغراض الإنسانية (٢٠)؛
- ٤' إنتاج مجموعة مواد تدريبية مشتركة بين الوكالات بشأن المشردين داخليا (١)؛ واستمرار التعاون مع الوكالات الأخرى لكفالة الحماية الفعالة للمشردين داخليا، بموافقة الحكومات المعنية؛
- ٥' مشاورات مع برنامج الأمم المتحدة الإنمائي والبنك الدولي وسائر الوكالات المعنية بشأن قضايا الصلات بين الإغاثة والتنمية؛

- ٦' مشاورات مع لجنة الصليب الأحمر الدولية ومفوضية الأمم المتحدة لشؤون اللاجئين ومنظمة الأمم المتحدة للطفولة وسائر الوكالات المعنية بشأن القضايا المتصلة بتعميم مراعاة حقوق الإنسان وإدراجها في العمل الإنساني؛
- ٧' مشاورات مع برنامج الأمم المتحدة الإنمائي والوكالات التنفيذية وسائر الشركاء ذوي الصلة بشأن التنسيق الاستراتيجي العام لاستجابات الأمم المتحدة للبلدان التي تعاني من أزمة أو الخارجة من أزمة؛
- ٨' بذل جهود لتعزيز الأبحاث الأكاديمية الجادة بشأن المسائل الإنسانية وما يتصل بها ومساعدة المؤسسات التعليمية على تصميم دورات دراسية وبرامج للحصول على درجات علمية في مجال المساعدة الإنسانية؛
- ٩' المشاركة والإسهام في اجتماعات المنظمات غير الحكومية والمؤسسات الأكاديمية المعنية بمسائل المساعدة الإنسانية، والتنسيق واثقاء الكوارث وحالات الطوارئ، وبناء السلام، والمشاركة في وضع برامج تدريبية للعاملين في المجال الإنساني وغيرهم من المشاركين في الاستجابة في حالات الأزمات والكوارث الطبيعية المعقدة؛
- ١٠' تقديم الإسهامات الفنية إلى الاجتماعات المخصصة المشتركة بين الوكالات بشأن مسائل السياسة العامة على نطاق المنظومة فيما يتصل بالمساعدة الإنسانية، وإنشاء قاعدة بيانات بشأن مبادرات السياسة الإنسانية؛
- ١١' تقديم مدخلات إلى لجنة التنسيق الإدارية وفرقة العمل المعنية بتعميم مراعاة حقوق الإنسان وسائر المتديات المشتركة بين الوكالات؛
- ١٢' إجراء دراسات بالتعاون مع البرنامج الإنمائي بشأن الدروس المستفادة من تصدي الأمم المتحدة للكوارث الطبيعية واستكشاف الصلات بين الإغاثة والتنمية في بيئات الكوارث (١).

الاحتياجات من الموارد: البرنامج الفرعي ١

الوظائف		الموارد (بآلاف دولارات الولايات المتحدة)		الفترة
٢٠٠٣-٢٠٠٢	٢٠٠١-٢٠٠٠	٢٠٠٣-٢٠٠٢ (قبل إعادة تقدير التكاليف)	٢٠٠١-٢٠٠٠	
الميزانية العادية				
الوظائف				
٤	٧	١ ٠٢٩,٢	١ ٥٣٥,٢	
غير الوظائف				
صفر	صفر	٢٢١,٩	٣٠٣,٦	
المجموع				
٤	٧	١ ٢٥١,١	١ ٨٣٨,٨	
الموارد الخارجة عن الميزانية				
١١	١٣	٤ ١١١,٢	٣ ٧٣٧,٤	

١٩-٢٥ يغطي مبلغ ١٠٠ ٢٥١ دولار تكاليف أربع وظائف وتكاليف الاستشاريين والسفر. ويعزى الانخفاض البالغ ٧٠٠ ٥٨٧ دولار إلى نقل وظيفة (برتبة مد-٢) إلى التوجيه التنفيذي والإدارة، ووظيفتين (ف-٣) إلى البرنامج الفرعي ٥ وما يترتب على ذلك من احتياجات متصلة بالسفر.

البرنامج الفرعي ٢
حالات الطوارئ المعقدة

الاحتياجات من الموارد (قبل إعادة تقدير التكاليف): ٣ ٨٥٧ ٣٠٠ دولار

٢٥-٢٠ في فترة السنتين ٢٠٠٢-٢٠٠٣، سينفذ هذا البرنامج الفرعي في جنيف من جانب فرع تنسيق الاستجابات (الذي كان سابقاً فرع الاستجابة لحالات الطوارئ المعقدة وفرع الاستجابة لحالات الكوارث) وفرع خدمات الطوارئ الذي يشمل جميع أقسام الدعم في حالات الطوارئ (قسم دعم التنسيق الميداني، وقسم دعم الدفاع العسكري والمدني والنقل والإمداد، وقسم دعم البيئة المشترك بين مكتب تنسيق الشؤون الإنسانية وبرنامج الأمم المتحدة للبيئة وقسم دعم إدارة المعلومات، وقسم دعم وضع السياسات). أما فرع أنشطة الاتصال الخاصة بحالات الطوارئ، الموجود في نيويورك، والذي سيتغير اسمه ليصبح فرع حالات الطوارئ الإنسانية، فسيركز على وضع تفاصيل سياسات الأمم المتحدة في مجال التصدي للكوارث وحالات الطوارئ.

الأهداف لفترة السنتين والإنجازات المتوقعة ومؤشرات الإنجاز

الهدف: كفالة استجابة الأمم المتحدة وسائر المنظمات المعنية في حالات الطوارئ المعقدة، استجابة متنسقة وفعالة وفي الوقت المناسب.

مؤشرات الإنجاز	الإنجازات المتوقعة
(أ) اختصار الوقت اللازم لنشر أفراد تنسيق الشؤون الإنسانية في الميدان وقت اندلاع حالة طوارئ معقدة.	(أ) تقديم الدعم المنسق وفي الإبان إلى الوكالات التنفيذية المشتركة في التصدي لحالات الطوارئ الإنسانية.
(ب) اختصار وقت الاستجابة اللازم من أجل تحديد شامل لاحتياجات المتضررين من حالة الطوارئ.	(ب) التبكير بتحديد احتياجات المتضررين من حالة الطوارئ.
(ج) '١' زيادة معدل التبرعات المقدمة من المانحين للاحتياجات المحددة في النداءات الموحدة.	(ج) زيادة توافر الموارد من أجل الأنشطة الإنسانية عن طريق عملية النداءات الموحدة.
'٢' اختصار الوقت الفاصل بين إصدار النداءات وتلقي التبرعات.	
(د) عدد خطط العمل الإنسانية المشتركة التي تتضمن استراتيجيات لتلبية الاحتياجات الخاصة للمرأة.	(د) إحراز تقدم في تعميم مراعاة المنظور الجنساني في استراتيجيات الاستجابة في حالات الطوارئ.

العوامل الخارجية

٢٥-٢١ ينتظر أن يحقق هذا البرنامج الفرعي أهدافه وإنجازاته المتوقعة بافتراض توافر ما يلي: (أ) حالة تأهب فعلي وقدرة على التدخل السريع من أجل التصدي لحالات الطوارئ الإنسانية؛ (ب) واستجابة مبكرة وكافية للنداءات الموحدة.

النواتج

٢٥-٢٢ سيجري خلال فترة السنتين ٢٠٠٢-٢٠٠٣ تنفيذ النواتج التالية:

(أ) تقديم الخدمات للهيئات الحكومية الدولية وهيئات الخبراء

'١' الجمعية العامة

أ - الخدمات الفنية - الجلسات العامة وجلسات اللجنة الثالثة؛

ب - وثائق الهيئات التداولية - زهاء ١٠ تقارير بشأن حالات معينة من الطوارئ المعقدة والقضايا المتصلة بها؛

٢' مجلس الأمن:

أ - الخدمات الفنية: جلسات مجلس الأمن، حسب الاقتضاء؛

ب - وثائق الهيئات التداولية - زهاء ٤٠ تقريراً و ١٠٠ من ورقات المعلومات الأساسية والبيانات ومذكرات الإحاطة؛

(ب) نواتج فنية أخرى

١' المنشورات المتكررة - أنشطة مكتب تنسيق الشؤون الإنسانية واحتياجاته من الموارد الخارجة عن الميزانية (٢)؛

٢' كتيبات وصحف وقائع ورسوم بيانية جدارية وملفات إعلامية ومجموعات من المواد الصحفية المتصلة بعملية النداءات الموحدة (٢)؛

٣' المواد التقنية: زهاء ٢٠ من التقارير أو مذكرات الإحاطة بشأن حالات طوارئ معقدة محددة وبشأن قضايا التمويل يتم إعدادها للفريق العامل المعني بالاتصال للأغراض الإنسانية (٢٠)؛ وضع وتعهد قائمة بالمنسقين المقيمين/منسقي الشؤون الإنسانية المحتملين (١)؛ قاعدة بيانات تتضمن معلومات عن المانحين (١)؛ مذكرات بشأن حالات قطرية محددة، الغرض منها دعم أعمال مكتب تنسيق الشؤون الإنسانية في مجالي السياسة العامة والدعوة (١٠)؛ مذكرات إلى منسق الإغاثة في حالات الطوارئ وغيره من كبار المديرين بشأن قضايا السياسة العامة وحالات طوارئ معقدة محددة، وتعبئة المانحين وقضايا التمويل (١٠٠)؛ تقارير دورية وتقارير خاصة بشأن حالة تمويل النداءات الموحدة (٢٤)؛ تقارير أو مذكرات إحاطة بشأن حالات طوارئ معقدة محددة تقدم إلى اللجنة التنفيذية المعنية بالشؤون الإنسانية واللجنة التنفيذية المعنية بالسلام والأمن وفريق الإدارة العليا (٦٠)؛ مواد تدريبية وتقنية تشمل القضايا المتصلة بعملية النداءات الموحدة (١٠)؛

٤' البعثات الإنسانية: توجيه نداءات موحدة مشتركة بين الوكالات إلى جماعة المانحين بشأن بلدان وأقاليم محددة متأثرة بحالات طوارئ إنسانية معقدة (٤٠)؛ وبعثات تفصي الحقائق وتقييم الاحتياجات الإنسانية، وبعثات مشتركة مع ممثلي الجهات المانحة، وبعثات لوضع الاستراتيجيات وبعثات لاستعراض ترتيبات التنسيق الميداني (٣٠)؛

(ج) التعاون الدولي والتنسيق والاتصال فيما بين الوكالات

- ١' اجتماعات مشتركة فيما بين الوكالات مخصصة لتقييم حالات إنسانية محددة والاستجابات المناسبة؛
- ٢' خطط الطوارئ من أجل الاستجابة الإنسانية المنسقة في حالات الطوارئ الجديدة المتوقعة أو التغييرات الجذرية التي تحدث في حالة طوارئ قائمة؛
- ٣' مشاورات يومية مع الشركاء المعنيين، ولا سيما مع حكومات البلدان المتضررة والمانحين والمنظمات الدولية ووكالات منظومة الأمم المتحدة والمنظمات والمؤسسات الأخرى بشأن حالات الطوارئ الإنسانية وتنسيق الاستجابة المناسبة؛
- ٤' ورقات ومذكرات إحاطة مواضيعية تقدم إلى اللجنة الدائمة المشتركة بين الوكالات وفريقيها العامل وفريقه العامل الفرعي المعني بعملية النداءات الموحدة وفرقة العمل المشتركة بين الوكالات والمعنية بالمشردين داخليا؛ والمشاركة في اجتماعات الشركاء الإنمائيين بشأن التحول من الإغاثة إلى التنمية؛
- ٥' المشاركة في اجتماعات الفريق العامل الفرعي المعني بعملية النداءات الموحدة التابع للجنة الدائمة المشتركة بين الوكالات؛
- ٦' المشاركة في الحلقات الدراسية والندوات وغير ذلك من الاجتماعات التي تنظمها منظمات حكومية دولية غير منظومة الأمم المتحدة، والمنظمات الحكومية الدولية واتحاداتها؛
- ٧' المشاركة في دورات هيئات إدارة الوكالات التنفيذية ذات الصلة التابعة لمنظومة الأمم المتحدة بشأن القضايا المتصلة بالتنسيق في حالات الطوارئ المعقدة؛
- ٨' اجتماعات وجلسات إحاطة دورية للمنظمات الحكومية الدولية والمنظمات غير الحكومية والوكالات التنفيذية التابعة للأمم المتحدة بشأن القضايا والبرامج الإنسانية وجهود التخطيط للطوارئ؛
- ٩' اجتماعات المانحين (الفريق العامل المعني بالاتصال للأغراض الإنسانية) وجلسات إحاطة و مشاورات غير رسمية مع الدول الأعضاء بشأن حالات طوارئ معقدة محددة (٣٠)؛
- ١٠' مؤتمرات الإعلان عن التبرعات (٢).

الاحتياجات من الموارد: البرنامج الفرعي ٢

الوظائف		الموارد (بآلاف دولارات الولايات المتحدة)		الفئة
٢٠٠٣-٢٠٠٢	٢٠٠١-٢٠٠٠	٢٠٠٣-٢٠٠٢ (قبل إعادة تقدير التكاليف)	٢٠٠١-٢٠٠٠	
الميزانية العادية				
الوظائف				
١٨	١٦	٣ ٣٨٩,٠	٢ ٩٦٧,٦	
غير الوظائف				
صفر	صفر	٤٦٨,٣	٤٤٤,١	
المجموع				
١٨	١٦	٣ ٨٥٧,٣	٣ ٤١١,٧	
الموارد الخارجة عن الميزانية				
٢٦٥	٢٤١	١٢١ ٥٥٢,٧	١٠٤ ٠١٣,١	

٢٣-٢٥ يغطي مبلغ ٣ ٣٨٩ ٠٠٠ دولار تكاليف استمرار ١٦ وظيفة وإنشاء وظيفتين جديدتين برتبة ف - ٤. ويغطي مبلغ ٤٦٨ ٣٠٠ دولار للبنود غير المتصلة بالوظائف تكاليف الاستشاريين والخبراء بنفس المستوى السابق، وزيادة قدرها ٢٤ ٢٠٠ دولار تتصل بسفر الموظفين لغرض أساسي هو إجراء التقييمات والبعثات في المجال الإنساني.

البرنامج الفرعي ٣
الحد من الكوارث الطبيعية

الاحتياجات من الموارد (قبل إعادة تقدير التكاليف): ٢ ٣١٠ ٠٠٠ دولار

٢٤-٢٥ في عام ١٩٩٨، حُوِّلت الأنشطة تحت هذا البرنامج الفرعي، وهي تنسيق الأنشطة التنفيذية لتخفيف حدة الكوارث الطبيعية، واتقائها والتأهب لها، بما في ذلك برنامج التدريب على تخفيف حدة الكوارث، إلى البرنامج الإنمائي إلى جانب الموارد المتصلة بها في شكل منحة، وذلك في سياق برنامج الأمين العام للإصلاح، بصيغته التي وافقت عليها الجمعية العامة في قرارها ١٢/٥٢ باء. وعقب ذلك الإجراء، ظل مكتب تنسيق الشؤون الإنسانية مسؤولاً عن الأنشطة المتصلة بالعقد الدولي للحد من الكوارث الطبيعية.

٢٥-٢٥ وفي القرار ٢١٩/٥٤ المؤرخ ٢٢ كانون الأول/ديسمبر ١٩٩٩، أنشأت الجمعية العامة أمانة الاستراتيجية الدولية للحد من الكوارث الطبيعية وفرقة العمل المشتركة بين الوكالات للحد من الكوارث الطبيعية كترتيبين لاحقين للعقد الدولي للحد من الكوارث الطبيعية. ويقتصر تمويل أمانة الاستراتيجية وأنشطتها على المصادر الخارجة عن الميزانية.

٢٦-٢٥ وستقدم أمانة الاستراتيجية الدولية للحد من الكوارث الطبيعية دعماً فنياً شاملاً لعدة قطاعات ومتعدد التخصصات فيما يتعلق بأعمال فرقة العمل المشتركة بين الوكالات مع التشديد خاصة على القضايا المتصلة

بأثر تقلب المناخ، بما في ذلك ظاهرة النينيو؛ وإنشاء نظم فعالة للإنذار المبكر والحد من التأثير بالكوارث الطبيعية. وتمشيا مع المسؤوليات المنوطة بها بموجب القرار ٢١٩/٥٤، ستؤدي الأمانة دور مركز داخل منظومة الأمم المتحدة لتنسيق استراتيجيات وبرامج الحد من الكوارث الطبيعية. وفي هذا الصدد، ستسعى إلى تشجيع ثقافة على نطاق العالم للحد من الآثار السلبية للمخاطر الطبيعية، وذلك عن طريق حملات الدعوة، كما ستقوم بدور مركز لتبادل المعلومات من أجل نشر وتبادل المعلومات والمعارف بشأن استراتيجيات الحد من الكوارث الطبيعية. وإضافة إلى ذلك ستدعم أنشطة السياسة العامة والدعوة التي تضطلع بها اللجان أو الهيئات الوطنية المعنية بالحد من الكوارث الطبيعية. وعند الاضطلاع بهذه المسؤوليات، ستعد الأمانة تقارير شاملة وأخرى حول مواضيع محددة بشأن مبادرات الحد من الكوارث الطبيعية المضطلع بها دعما لأهداف الاستراتيجية.

٢٥-٢٧ وسيواصل برنامج الأمم المتحدة الإنمائي عمله بشأن تعزيز القدرات الوطنية لأشد البلدان النامية تعرضا للكوارث، ولا سيما أقل البلدان نمواً، في مجالات اتقاء الكوارث والتأهب لها وتخفيف حدتها والانتعاش المستدام، وسيقدم الدعم لوضع السياسات والدعوة وتعبئة الموارد لهذا الغرض. ولتحقيق مزيد من التكامل والتماسك في سياسات منظومة الأمم المتحدة بشأن إدارة الكوارث، سيعمل البرنامج الإنمائي على إدراج تدابير الحد من الكوارث في الأطر الإنمائية مثل التقييم القطري الموحد وإطار الأمم المتحدة للمساعدة الإنمائية، فضلا عن خطط الانتعاش فيما بعد الكوارث بهدف الحد من وقوع الكوارث وأثرها والتخطيط للتأهيل والتعمير الفعّالين بعد حدوثها. وسينصب التركيز على وضع وتنفيذ استراتيجيات وخطط عمل إقليمية ودون إقليمية ووطنية للحد من الكوارث الطبيعية، وذلك عن طريق التعاون التقني. وسيولى مزيد من الاهتمام لتحسين المعلومات الوطنية والعالمية بشأن أخطار الكوارث وأوجه التأثير بها، فضلا عن إدراج نُهج تخفيف حدة الفقر والحد من الكوارث في تلك البرامج. وعن طريق نظام المنسقين المقيمين، سيقدم البرنامج الإنمائي الدعم أيضا في مراحل ما بعد الكوارث لتيسير التحول السلس من الإغاثة إلى التنمية. وسيجري تعزيز التنسيق على نطاق منظومة الأمم المتحدة وبناء القدرات على الصعيد القطري، فضلا عن قدرات الهيئات الإقليمية والوطنية المناظرة، وذلك من خلال تطبيق برنامج للتدريب على إدارة الكوارث يركز على السياسات والممارسات في مجال الحد من الكوارث والتخطيط للتأهب.

٢٥-٢٨ وفيما يتعلق بنقل مسؤولية تخفيف حدة الكوارث إلى برنامج الأمم المتحدة الإنمائي، طلبت الجمعية العامة، في قرارها ١٢/٥٢ بء إلى الأمين العام أن يقدم تقريرا عن تمويل أنشطة التخفيف من آثار الكوارث الطبيعية واثقائها والتأهب لها فيما بعد فترة السنتين ١٩٩٨-١٩٩٩. وأوصى الأمين العام، في تقريره المقدم إلى الجمعية العامة في دورتها الثالثة والخمسين (A/53/641)، بأن تظل الموارد المخصصة لإدارة وتنسيق الأنشطة التنفيذية المتعلقة بالتخفيف من آثار الكوارث الطبيعية واثقائها والتأهب لها تخصص، وفقا لهدف الجمعية العامة المبين في الفقرة ١٦ من قرارها ١٢/٥٢ بء، عن طريق منحة من الميزانية العادية للأمم المتحدة

في فترات السنتين المقبلتين. وبالتالي فإن الأمين العام يوصي بأن تستمر هذه المنحة في فترة السنتين ٢٠٠٢-٢٠٠٣ بنفس المستوى الذي حُصص في فترة السنتين ٢٠٠٠-٢٠٠١.

الجدول ٢٥-١٠

الأهداف لفترة السنتين، والإنجازات المتوقعة ومؤشرات الإنجاز

الهدف: الحد من التأثير بالكوارث الطبيعية وكفالة استجابة دولية فعالة في حالات الكوارث الطبيعية، عن طريق تنفيذ سياسات متسقة في هذا الصدد.

مؤشرات الإنجاز	الإنجازات المتوقعة
(أ) تزايد عدد الهيئات النشطة المشتركة بين القطاعات والتي لها صلة بتخفيف حدة الكوارث من منظور متعدد التخصصات، وتحقيق زيادة في التضافر بين المبادرات الوطنية ودون الإقليمية والإقليمية والدولية.	(أ) زيادة دعم مهام السياسة العامة والدعوة التي تضطلع بها الهيئات المشتركة بين القطاعات.
(ب) '١' تزايد عدد التدابير الرامية للحد من التأثير بالكوارث الطبيعية والبيئية والتي لها صلة بالتكنولوجيا، وذلك عن طريق استحداث نظم للإنذار المبكر ومنهجيات للحد من المخاطر.	(ب) زيادة تطبيق المعارف العلمية والتقنية بهدف الحد من التأثير بالكوارث.
'٢' زيادة تبادل المعلومات المتعلقة بالحد من الكوارث، فيما بين البلدان والمنظمات دون الإقليمية والإقليمية والدولية.	(ج) تنمية مزيد من القدرات الوطنية ودون الإقليمية والإقليمية والدولية على اتقاء الكوارث والتأهب لها والتخفيف من حدتها والانتعاش بعد حدوثها.
'١' (ج) تحسن القدرة التقنية على جميع المستويات، ويقاس ذلك بتزايد عدد البلدان والمنظمات دون الإقليمية والإقليمية والدولية التي تعتمد استراتيجيات للحد من الكوارث وتنفذ برامج لاتقاء الكوارث والتأهب لها وتخفيف حدتها؛	
'٢' خطط الانتعاش الوطنية بعد الكوارث التي تُدرج صراحة تدابير الحد من الكوارث في جميع أنشطة التأهيل والتعمير، بما في ذلك النظم التشريعية والإدارية الوطنية اللازمة لإدارة الكوارث والحد من المخاطر.	
(د) '١' وضع السياسات وزيادة التعاون في تنفيذ المبادئ التوجيهية للحد من الكوارث وذلك عن طريق زيادة عدد عمليات التعاون النشط فيما بين الوكالات؛	(د) زيادة تماسك سياسات منظومة الأمم المتحدة وتحسين الأداء في مجال الحد من أخطار الكوارث، وبرامج الانتعاش.
'٢' عدد البلدان التي تم فيها إدراج تدابير الحد من الكوارث في الأطر الإنمائية، مثل التقييم القطري المشترك وإطار الأمم المتحدة للمساعدة الإنمائية؛	

مؤشرات الإنجاز

الإنجازات المتوقعة

٣' عدد البلدان التي تم فيها تعزيز قدرة الأفرقة القطرية التابعة للأمم المتحدة على إدارة الحد من المخاطر وبرامج الانتعاش، من خلال الدعم التقني والتدريب والتواصل المعرفي.

العوامل الخارجية

٢٥-٢٩ ينتظر أن يحقق هذا البرنامج الفرعي أهدافه والإنجازات المتوقعة بافتراض ما يلي: (أ) إمكانية تحقيق تعاون وتنسيق فعالين فيما بين الشركاء المعنيين بالحد من الكوارث (الحكومات، ووكالات الأمم المتحدة، والمؤسسات الإقليمية والمنظمات غير الحكومية)؛ (ب) واعتماد استراتيجيات للحد من الكوارث.

النواتج

٢٥-٣٠ سيجري خلال فترة السنتين ٢٠٠٢-٢٠٠٣ تنفيذ النواتج التالية:

(أ) تقديم الخدمات للهيئات الحكومية الدولية وهيئات الخبراء الجمعية العامة:

أ - الخدمات الفنية. الجلسات العامة وجلسات اللجنتين الثانية والثالثة؛

ب - وثائق الهيئات التداولية. تقارير بشأن التعاون الدولي المتصل بظاهرة النينيو (٢)؛

٢' المجلس الاقتصادي والاجتماعي:

أ - الخدمات الفنية. اجتماعات المجلس الاقتصادي والاجتماعي (٤)؛

ب - وثائق الهيئات التداولية. تقارير بشأن النهوض بالاستراتيجية الدولية للحد من

الكوارث الطبيعية (٢)؛ وحالات الكوارث وتنسيق المساعدة الإنسانية (٢)؛

(ب) نواتج فنية أخرى

١' المنشورات المتكررة: تقرير سنوي عن التقدم والإنجازات حسب البرامج (٢)؛ رسالة إخبارية نصف سنوية (٤)؛ لمحات إعلامية شهرية (٢٤)؛ تقرير عن قابلية التأثر بالكوارث في العالم (٢)؛

٢' الأحداث الخاصة: حملة سنوية للتوعية العامة، تسبق الاحتفال باليوم الدولي للحد من الكوارث الطبيعية، في يوم الأربعاء الثاني من كل شهر تشرين الأول/أكتوبر؛ ملفات إعلامية لوسائل الإعلام، ومؤتمرات صحفية وحلقات عمل وحلقات دراسية متصلة

بالموضوع تعقد بالتزامن مع اليوم الدولي للحد من الكوارث الطبيعية في تشرين الأول/أكتوبر من كل سنة (٢)؛ منح جوائز خاصة اعترافاً بالإسهامات المتميزة في الحد من الكوارث، وذلك في شكل جائزة الأمم المتحدة - ساساكاوا لاتقاء الكوارث، تمنح على أساس سنوي (٢)؛ مؤتمرات حول موضوعي الكوارث والتنمية؛

٣' المواد التقنية: تقرير سنوي عالمي معنون التحدي العالمي: مبادرات الحد من الكوارث دعماً للاستراتيجية الدولية للحد من الكوارث الطبيعية (٢)؛ تقارير سنوية بشأن مواضيع معينة ومنشورات أخرى لسلسلة "اتقاء الكوارث الطبيعية"، ومنهجيات لتقييم المخاطر، ومجموعة الدروس المستفادة، وما إلى ذلك (٢)؛ موقع على شبكة الإنترنت لبرنامج التدريب على إدارة الكوارث (٢)؛ مبادئ توجيهية لعمليات التخطيط الوطني للطوارئ والتأهب للكوارث (١)؛ مبادئ توجيهية بشأن تقييم الآثار الاجتماعية (١)؛ مبادئ توجيهية مشتركة بين الوكالات للحد من أخطار الكوارث وتخفيف حدتها (١)؛ إنشاء موقع على الإنترنت بشأن الحد من الكوارث الطبيعية ومركز لموارد المعلومات في أمانة الاستراتيجية الدولية للحد من الكوارث الطبيعية (١)؛ منشور يتضمن أمثلة على التقييمات والدروس المستفادة وأفضل الممارسات في الحد من الكوارث والانتعاش بعد حدوثها (٢)؛ مواد تدريبية للبرنامج التدريبي على إدارة الكوارث (٤)؛ شبكة المعارف المواضيعية التابعة للبرنامج الإنمائي: آخر المعلومات في مجال الحد من الكوارث والانتعاش (٢)؛

(ج) التعاون الدولي والتنسيق والاتصال

١' التعاون الدولي:

- أ - اجتماعان كل سنة لفرقة العمل المشتركة بين الوكالات؛ وورقات معلومات أساسية وتقارير لتلك الاجتماعات (٤)؛
- ب - تيسير وتنسيق مؤتمرات إعلان التبرعات نيابة عن الحكومة (الحكومات) الوطنية من أجل التأهيل بعد حدوث الكارثة وإعادة التعمير بعد الكوارث الكبرى (٤)؛
- ج - فرقة العمل المشتركة بين الوكالات والمعنية بالحد من أخطار الكوارث وتخفيف حدتها. تقارير مرحلية من اجتماعات الخبراء والاجتماعات الاستشارية بشأن المبادئ التوجيهية المشتركة بين الوكالات من أجل الحد من الكوارث (٣)؛
- د - الحكومات الوطنية والكيانات الحكومية الإقليمية. تقارير مرحلية من اجتماعات الخبراء والاجتماعات الحكومية الدولية بشأن التخطيط الوطني للطوارئ والتأهب للكوارث (٤)؛

- هـ - الفريق العامل التابع لفرقة العمل المشتركة بين الوكالات. تقارير مرحلية من اجتماعات الخبراء واجتماعات الأفرقة العاملة بشأن المبادئ التوجيهية لتقييم الآثار الاجتماعية (٦)؛ دعم الأفرقة العاملة المخصصة لاجتماعات فرقة العمل (٤)؛ تقديم تقارير عن الإسهامات في الأفرقة العاملة وتنفيذ البرنامج الإنمائي للاستراتيجية (٦)؛
- و - اجتماع المجلس الاستشاري (مرة كل سنة) واجتماع الفريق الاستشاري التقني (مرتان كل سنة) من أجل التقرير المتعلق بقابلية التأثر بالكوارث في العالم؛
- ز - اجتماعات فرقة العمل المشتركة بين الوكالات (مرتان في السنة)، بما في ذلك إعداد ورقات المعلومات الأساسية والتقارير المتصلة بكل من هذين الاجتماعين؛
- ح - اجتماعات فرقة العمل المشتركة بين الوكالات بشأن تنفيذ ورصد وتنقيح برنامج التدريب على إدارة الكوارث، وبشأن الحد من أخطار الكوارث وتخفيف حدتها، وبشأن التخطيط الوطني للطوارئ والتأهب؛
- ط - القيام مع المناطق والبلدان بمتابعة النتائج التي لها صلة بالحد من الكوارث، والتي أسفر عنها مؤتمر أقل البلدان نموا المعقود في أيار/مايو ٢٠٠١ ومؤتمر القمة العالمي للأغذية المعقود في تشرين الثاني/نوفمبر ٢٠٠١؛
- ي - المشاركة في مؤتمر القمة المعني بالتنمية المستدامة لاستعراض مؤتمر ريو ومتابعته بغية إبراز الصلات بين الكوارث والبيئة والتنمية؛
- ك - المشاركة في "الائتلاف من أجل الوقاية" إلى جانب وكالات الأمم المتحدة والمنظمات غير الحكومية والمؤسسات المالية الدولية ومؤسسات البحث والمؤسسات الأكاديمية والقطاع الخاص، والإسهام في أفرقة العمل المواضيعية التابعة له والمعنية باتقاء الكوارث وإدارة المخاطر؛
- ل - المشاركة في الاجتماعات ذات الصلة التي تعقدتها اللجان المشتركة بين الوكالات، مثل اللجنة المشتركة بين الوكالات والمعنية بالتنمية المستدامة، واللجنة المشتركة بين الوكالات والمعنية بخطة المناخ، واللجنة الدائمة المشتركة بين الوكالات، واللجان الفرعية ذات الصلة، التابعة للجنة التنسيق الإدارية؛
- م - التعاون الإقليمي والتعاون المشترك بين الوكالات من أجل استراتيجيات وخطط عمل بناء القدرات على الصعيد الإقليمي ودون الإقليمي في أمريكا الوسطى ومنطقة الأنديز والبحر الكاريبي والجنوب الأفريقي وآسيا وإنشاء هيئات إقليمية لأمانة الاستراتيجية الدولية بهدف تعزيز آليات الحد من الكوارث وتبادل المعلومات

في أمريكا اللاتينية ومنطقة البحر الكاريبي؛ وأفريقيا وآسيا، مما يؤدي إلى تقوية الشراكة وتبادل المعلومات داخل المناطق؛

(د) التعاون التقني

١' الخدمات الاستشارية: تطبيق التخطيط الوطني للطوارئ والتأهب للكوارث؛ وتطبيق المبادئ التوجيهية للحد من أخطار الكوارث وتخفيف حدتها؛ وتنسيق ما تضرع به منظومة الأمم المتحدة من تخطيط للانتعاش بعد حدوث الكوارث؛ وتطبيق المبادئ التوجيهية لتقييم الآثار الاجتماعية؛ وتقديم الدعم التقني لوضع استراتيجيات وخطط عمل إقليمية ودون إقليمية ووطنية للحد من الكوارث؛

٢' الدورات التدريبية والحلقات الدراسية وحلقات العمل: برنامج للتدريب على إدارة الكوارث لفائدة أفرقة الأمم المتحدة المعنية بإدارة الكوارث والنظراء الوطنيين؛ وحلقة دراسية عن دور السلطات المحلية في تقييم المخاطر في المناطق الحضرية.

٣' المشاريع الميدانية: تقييم الاحتياجات إلى بناء القدرات في مجال الحد من الكوارث؛ وتقييم البرامج الوطنية؛ وتقييم البرامج الإقليمية؛ وتقديم المساعدة التحضيرية لوضع برامج وطنية في البلدان المعرضة ذات الأولوية؛ والدعم البرنامجي للانتعاش بعد حدوث الكوارث الكبرى.

الجدول ٢٥-١١

الاحتياجات من الموارد: البرنامج الفرعي ٣

الموارد (بالآلاف دولارات الولايات المتحدة)		الوظائف	
٢٠٠٣-٢٠٠٢	٢٠٠١-٢٠٠٠	٢٠٠٣-٢٠٠٢	٢٠٠١-٢٠٠٠
(قبل إعادة تقدير التكاليف)			
الميزانية العادية			
غير الوظائف			
٢ ٣١٠,٠	٢ ٣١٠,٠	-	-
المجموع			
٢ ٣١٠,٠	٢ ٣١٠,٠	-	-
الموارد الخارجة عن الميزانية			
٤ ٩٩٨,٦	٦ ٤٨٨,٦	٢١	١٨

٢٥-٣١ يغطي مبلغ ٢ ٣١٠ ٠٠٠ دولار تكاليف استمرار المنحة المقدمة إلى برنامج الأمم المتحدة الإنمائي.

البرنامج الفرعي ٤ الإغاثة في حالات الكوارث

الاحتياجات من الموارد (قبل إعادة تقدير التكاليف): ٢٠٠ ١٨٣ ٣ دولار

٢٥-٣٢ في فترة السنتين ٢٠٠٢-٢٠٠٣، سينفذ هذا البرنامج الفرعي في جنيف من جانب فرع تنسيق الاستجابات (الذي كان سابقاً فرع الاستجابة لحالات الكوارث وفرع الاستجابة لحالات الطوارئ المعقدة)، وفرع خدمات الطوارئ الذي يشمل جميع أقسام الدعم في حالات الطوارئ (قسم دعم التنسيق الميداني؛ وقسم دعم الدفاع العسكري والمدني والنقل والإمداد؛ وقسم دعم البيئة المشترك بين مكتب تنسيق الشؤون الإنسانية وبرنامج الأمم المتحدة للبيئة؛ وقسم دعم إدارة المعلومات؛ وقسم دعم وضع السياسات).

٢٥-٣٣ وخلال فترة السنتين ٢٠٠٢-٢٠٠٣، سينصب التركيز على أمور شتى منها تحسين التأهب للاستجابة في حالات الأزمات، وذلك عن طريق الاضطلاع بعمليات "الدروس المستفادة" فيما يتعلق بالكوارث الكبرى والقيام بالمتابعة لتحسين التأهب. وستدعو الحاجة إلى تكثيف تعبئة الأموال والموارد المشتركة بين الوكالات لتلبية الاحتياجات في حالات الطوارئ. وإضافة إلى ذلك، سيتواصل تعزيز قدرة مكتب تنسيق الشؤون الإنسانية على الاستجابة في حالات الطوارئ وذلك بوضع قوائم بالموظفين المعنيين بحالات الطوارئ، وزيادة مخزونات المعدات من أجل النشر السريع في الميدان، وبزيادة التعاون مع الحكومات ووكالات الإغاثة التي تقدم للمكتب الموظفين والمعدات خلال حالات الطوارئ. كما سينصب التركيز على زيادة سرعة ونجاعة الاستجابة في حالات الكوارث، من خلال استخدام جميع المشاركين في المساعدة الإنسانية الدولية لمرافق اتصالات متكاملة ومتساوقة. وستواصل تعزيز المنهجية والمبادئ التوجيهية فيما يتعلق بتقييم الطوارئ والتنسيق الميداني.

٢٥-٣٤ وخلال فترة السنتين ٢٠٠٠-٢٠٠١، أنشأ مكتب تنسيق الشؤون الإنسانية ثلاث وحدات استشارية إقليمية للاستجابة في حالات الكوارث، وذلك في آسيا والمحيط الهادئ وجنوب أمريكا لمساعدة البلدان المعرضة للكوارث على تحسين التأهب للاستجابة السريعة ودعم الحكومات ومؤسسات الدفاع المدني الوطنية والمنسقين المقيمين التابعين للأمم المتحدة ووكالات الأمم المتحدة خلال مرحلة الطوارئ التي تعقب الأثر الأولي للكوارث الطبيعية، فضلاً عن الحوادث التكنولوجية وحالات الطوارئ البيئية. وبالنظر إلى زيادة حدوث الكوارث الطبيعية وما ينتج عنها من آثار ضارة في جميع أنحاء العالم، سيجري خلال فترة السنتين ٢٠٠٢-٢٠٠٣ تعزيز شبكة الوحدات الاستشارية الإقليمية للاستجابة في حالات الكوارث.

الأهداف لفترة السنتين والإنجازات المتوقعة ومؤشرات الإنجاز

الهدف: القيام، بناء على طلب الدول الأعضاء المعنية، بتيسير تقديم المساعدة الغوثية في الإبان إلى ضحايا الكوارث الطبيعية وحالات الطوارئ البيئية، بما في ذلك الحوادث التكنولوجية.

مؤشرات الإنجاز	الإنجازات المتوقعة
(أ) إدراج أثر الكارثة على الجنسين في التقارير الخطية والشفوية بالنسبة لكل كارثة كبرى.	(أ) تزايد الوعي بمراعاة المنظور الجنساني في التقارير المتعلقة بتقييم الكوارث
(ب) قيام مكتب تنسيق الشؤون الإنسانية بإصدار تقارير الحالة والنداءات لتعبئة الأموال في غضون ٤٨ ساعة من الإشعار بحدوث كارثة طبيعية.	(ب) تزويد الشركاء في المساعدة الإنسانية بمعلومات في الإبان عن الحالة في البلدان والمناطق المتضررة من الكوارث الطبيعية والبيئية، بما في ذلك تحديد الاحتياجات من الموارد
(ج) تقديم المساعدة الدولية إلى البلد المتضرر في غضون ٤٨ ساعة من صدور تقرير الحالة والنداء المتعلق بتعبئة الأموال.	(ج) تنشيط الآليات الدولية للاستجابة في حالات الكوارث بغية تيسير تقديم المساعدة الغوثية إلى ضحايا الكوارث
(د) عدد التقارير المقدمة من الموظفين المدنيين والأفراد العسكريين وموظفي منظومة الأمم المتحدة والحكومات والمنظمات غير الحكومية يعكس التطبيق الإيجابي للمهارات المكتسبة من حلقات العمل والحلقات الدراسية وبرامج التدريب المقدمة من مكتب تنسيق الشؤون الإنسانية.	(د) تعزيز قدرة شبكات وخبراء إدارة الكوارث (الموظفون المدنيون والأفراد العسكريون وموظفو منظومة الأمم المتحدة والحكومات والمنظمات غير الحكومية) على الاستجابة في حالات الكوارث الطبيعية والبيئية، وذلك من خلال حلقات العمل والحلقات الدراسية وبرامج التدريب

العوامل الخارجية

٢٥-٣٥ يُنتظر أن يحقق هذا البرنامج الفرعي أهدافه والإنجازات المتوقعة منه بافتراض ما يلي: (أ) طلب حكومة البلد المتضرر للمساعدة الدولية و/أو قبولها لها؛ (ب) استعداد المانحين للاستجابة في حالات الكوارث؛ (ج) وصول العاملين في المجال الإنساني إلى منطقة الكارثة بدون معوقات؛ (د) توافر التعاون من جانب السلطات والشركاء في المساعدة الإنسانية.

النواتج

٢٥-٣٦ سيجري خلال فترة السنتين ٢٠٠٢-٢٠٠٣ تنفيذ النواتج التالية:

(أ) تقديم الخدمات للهيئات الحكومية الدولية وهيئات الخبراء

١' الجمعية العامة:

أ - الخدمات الفنية. الجلسات العامة و جلسات اللجنة الثالثة؛

ب - وثائق الهيئات التداولية. تقرير بشأن تعزيز التعاون الدولي وتنسيق الجهود لدراسة الآثار الناجمة عن كارثة تشيرنوبيل وتخفيفها والحد منها (١)؛

٢' المجلس الاقتصادي والاجتماعي: اجتماعات المجلس الاقتصادي والاجتماعي (٢).

(ب) أنشطة فنية أخرى

١' المنشورات المتكررة: دليل ميداني لأفراد الدفاع العسكري والمدني يتعلق بالإغاثة في حالات الكوارث (١)؛

٢' المواد التقنية: كراسة سنوية تتضمن موجزا إحصائيا لأنشطة الإغاثة في حالات الكوارث (٢)؛ تقرير سنوي عن السلع الغوثية المخزونة في برينديزي (٢)؛ وضع واستكمال قاعدة بيانات/قائمة بموارد الدفاع العسكري والمدني والموارد البيئية وغيرها (١)؛ استكمال أدلة ومبادئ توجيهية بشأن التنسيق الميداني للمساعدة الغوثية الإنسانية؛

٣' البعثات الإنسانية: بعثات الدروس المستفادة/التحليل في فترة ما بعد الكارثة (٤)؛ تجهيز المنح العاجلة للبلدان المتضررة من الكوارث (٣٠)؛ إيفاد بعثات التأهب للاستجابة والإغاثة إلى مواقع الكوارث وحالات الطوارئ (٤٠)؛ تقارير الحالة (بما في ذلك النداءات من أجل المساعدة الدولية في حالات الكوارث الطبيعية وحالات الطوارئ البيئية) (٣٠٠)؛

٤' تعزيز الصكوك القانونية: تعزيز الأنشطة المتصلة باتفاقية تقديم الموارد في مجالات الاتصالات السلكية واللاسلكية للتخفيف من حدة الكوارث ولعمليات الإغاثة (بالتعاون مع الاتحاد الدولي للاتصالات السلكية واللاسلكية)؛

(ج) التعاون الدولي والتنسيق والاتصال فيما بين الوكالات

١' المجلس الاستشاري العالمي للاتصالات السلكية واللاسلكية التابع للاتحاد الدولي للاتصالات السلكية واللاسلكية - جلسات الفريق العامل المعني بالاتصالات السلكية واللاسلكية في حالات الطوارئ (٤)؛

٢' تقديم الخدمات الفنية لجلسات الفريق العامل المعني بحالات الطوارئ البيئية (١)؛

٣' الاجتماعات الإعلامية الحكومية والمشاركة بين الوكالات: المشاركة في أنشطة منظومة الأمم المتحدة وشبكات إدارة الكوارث بشأن قضايا الاهتمام المشترك فيما يتعلق بأنشطة الإغاثة الإنسانية؛

٤' اجتماعات لجنة التنسيق الوزارية الرباعية المعنية بكارثة تشيرنوبيل وفرقة العمل المعنية بكارثة تشيرنوبيل (٣).

(د) التعاون التقني

- ١' حلقات دراسية في أفريقيا وآسيا وأوروبا وأمريكا بشأن إدارة الكوارث؛
- ٢' تنظيم دورات تدريبية لأفراد الدفاع العسكري والمدني بشأن الاستجابة في حالات الكوارث وإدارة الكوارث، والمشاركة في تلك الدورات؛
- ٣' تنظيم حلقات عمل دولية تتعلق بتقييم حالات الطوارئ والتنسيق الميداني وكذلك بالتأهب للاستجابة على الصعيدين الإقليمي والوطني؛
- ٤' تخطيط عمليات لإدارة الكوارث بالتعاون مع الأجهزة المدنية والعسكرية، والمشاركة فيها.

الجدول ٢٥-١٣

الاحتياجات من الموارد: البرنامج الفرعي ٤

الوظائف		الموارد (بآلاف دولارات الولايات المتحدة)		الفترة
٢٠٠٣-٢٠٠٢	٢٠٠١-٢٠٠٠	٢٠٠٣-٢٠٠٢ (قبل إعادة تقدير التكاليف)	٢٠٠١-٢٠٠٠	
الميزانية العادية				
٩	٧	١ ٤٥٨,٦	١ ٢١٦,٨	الوظائف
-	-	١ ٧٢٤,٦	١ ٦٥٣,٥	غير الوظائف
٩	٧	٣ ١٨٣,٢	٢ ٨٧٠,٣	المجموع
٤٢	٤٣	٢٩ ١١٤,٨	٢٤ ٧٣٢,٣	الموارد الخارجة عن الميزانية

٢٥-٣٧ يغطي مبلغ ٦٠٠ ٤٥٨ ١ دولار تكاليف استمرار سبع وظائف وإنشاء وظيفتين جديدتين (١ ف-٥، و ١ ف-٤) لتعزيز قدرة التدخل السريع وخدمات الطوارئ من حيث تنسيق الاستجابة ولا سيما في حالات الطوارئ البيئية. والزيادة في البنود غير المتعلقة بالوظائف تتصل أساسا بالاحتياجات الإضافية للسفر من أجل التقييم العاجل للكوارث وغيرها من حالات الطوارئ.

البرنامج الفرعي ٥

المعلومات وأنشطة الدعوة فيما يتصل بحالات الطوارئ الإنسانية

الاحتياجات من الموارد (قبل إعادة تقدير التكاليف): ١ ٩١١ ٠٠٠ دولار

٢٥-٣٨ سينفذ هذا البرنامج الفرعي من جانب فرع الدعوة والعلاقات الخارجية وإدارة المعلومات الموجود في نيويورك والذي تم توسيعه وإعادة تشكيله، وفرع دعم الدعوة والعلاقات الخارجية الموجود في جنيف.

٢٥-٣٩ وخلال فترة السنتين ٢٠٠٢-٢٠٠٣، سيستعين مكتب تنسيق الشؤون الإنسانية بالتطورات الجديدة في تكنولوجيا المعلومات وإدارة المعلومات ليكفل وصول موظفيه وسائر الجهات المعنية بالشؤون الإنسانية إلى أدوات ناجعة لجمع المعلومات ذات الصلة وتحليلها وتبادلها ونشرها في الإبان. وسيفرض تعزيز أدوات المكتب لإدارة المعلومات إلى زيادة توافر هذه المعلومات لسائر الجهات التي يتعامل معها، وذلك من خلال أعمال مثل تبادل الوصول إلى قواعد البيانات وتعزيز مواقعها على شبكة الإنترنت. وسيولى اهتمام خاص للتنسيق الميداني للمعلومات، بوسائل منها إبرام اتفاقات أخرى للتنسيق فيما بين الوكالات من شأنها أن تزيد من سرعة وفعالية الجهود الجماعية للإغاثة. وستساعد زيادة توافر المعلومات ذات الصلة على تعزيز جهود الأمم المتحدة في مجال الإنذار المبكر والتخطيط للطوارئ.

٢٥-٤٠ وسينفذ الفرع مشروعين رئيسيين للدعوة في المجال الإنساني. وسيقيم اتصالات مع وسائط الإعلام ومنظمات المجتمع الدولي كما سيواصل الاضطلاع بحملة هادفة بشأن حماية المدنيين في حالات الصراع المسلح، وبشأن الكوارث الطبيعية وسلامة وأمن موظفي المساعدة الإنسانية.

الجدول ٢٥-١٤

الأهداف لفترة السنتين والإنجازات المتوقعة ومؤشرات الإنجاز

الهدف: تيسير اتخاذ المجتمع الدولي والجهات المعنية بالشؤون الإنسانية للقرارات بشأن الإغاثة والنقل والإمداد والتمويل والتخطيط للطوارئ وزيادة دعم وإدراك المبادئ والشواغل الإنسانية وتيسير جهود الدعوة التي يبذلها منسق الإغاثة في حالات الطوارئ واللجنة الدائمة المشتركة بين الوكالات.

مؤشرات الإنجاز	الإنجازات المتوقعة
(أ) '١' جدوى المعلومات وفائدتها لاتخاذ القرارات، وهو ما تحدده الدراسات الاستقصائية للمستعملين؛	(أ) تحسن قدرة الشركاء في المجال الإنساني على اتخاذ القرارات بشأن الاستجابة والتأهب والتخطيط للطوارئ والإغاثة في حالات الكوارث، وذلك عن طريق عمليات وإجراءات وسياسات وآليات المكتب ذات الصلة بتكنولوجيا المعلومات.
'٢' تحسن واضح في تأهب الأمم المتحدة والاستجابة الأولية لما يجد من حالات طوارئ معقدة وكوارث طبيعية، (ويقاس ذلك مثلاً عن طريق تقييمات "الدروس المستفادة" التي تجريها الجهات المعنية بالتقييم داخل الأمم المتحدة وخارجها)؛	
'٣' زيادة استخدام ما يوجد في الميدان من منتجات معلومات إلكترونية في حالات الطوارئ والكوارث.	
(ب) زيادة الإشارة في قرارات مجلس الأمن والجمعية العامة إلى قضايا محددة تتعلق بالمساعدة الإنسانية.	(ب) زيادة الوعي بتطبيق قضايا المساعدة الإنسانية وتعزيزها في عمل الأمم المتحدة ودولها الأعضاء وعناصر المجتمع المدني الفاعلة وسائر شركاء الشؤون الإنسانية والجهات المعنية.

العوامل الخارجية

٤١-٢٥ ينتظر أن يحقق هذا البرنامج الفرعي أهدافه والانجازات المتوقعة منه بافتراض أن تكون المعلومات التي تُجمع ذات صلة ومفيدة وتُنشر في الإبان.

النواتج

٤٢-٢٥ سيجري خلال فترة السنتين ٢٠٠٢-٢٠٠٣ تنفيذ النواتج التالية:

(أ) تقديم الخدمات للهيئات الحكومية الدولية وهيئات الخبراء

١' الجمعية العامة:

أ - الخدمات الفنية - الجلسات العامة وجلسات اللجنة الثالثة

ب - وثائق الهيئات التداولية - تقارير سنوية عن تعزيز تنسيق المساعدة الإنسانية المقدمة من الأمم المتحدة (٢)؛

٢' المجلس الاقتصادي والاجتماعي:

أ - الخدمات الفنية للجزء المتعلق بالشؤون الإنسانية (٢)؛

ب - وثائق الهيئات التداولية - تقارير سنوية عن تعزيز تنسيق المساعدة الإنسانية التي تقدمها الأمم المتحدة، بما في ذلك متابعة الجزء المتعلق بالشؤون الإنسانية في عام ٢٠٠١ وتحضير ومتابعة الجزأين المتعلقين بالشؤون الإنسانية في عامي ٢٠٠٢ و ٢٠٠٣ (٢)؛

٣' مجلس الأمن:

أ - الخدمات الفنية لجلسات مجلس الأمن، حسب الاقتضاء؛

ب - وثائق الهيئات التداولية. ورقات معلومات أساسية ومذكرات إحاطة بشأن قضايا السياسات الإنسانية؛ وإسهامات في التقارير المقدمة من الأمين العام إلى مجلس الأمن، حسب الاقتضاء، بشأن الآثار الإنسانية المترتبة على الجزاءات، وحماية المدنيين في حالات الصراع المسلح؛

(ب) أنشطة فنية أخرى

١' الكتيبات وصحف الوقائع والرسوم البيانية الجدارية والملفات الإعلامية. ملفات إعلامية متعددة اللغات لشبكة الإغاثة ReliefWeb (١)؛

٢' المواد التقنية:

- أ - تقرير بشأن الإنذار المبكر والتأهب (١)؛
- ب - القيام، مع الوكالات والصناديق والبرامج الإنسانية للأمم المتحدة بتصميم موقع مشترك على الإنترنت مأمّن بكلمة سير، بالنسبة لكل حالة طوارئ جديدة معقدة، وذلك بهدف تقديم مجموعة موحدة من اللوحات القطرية وغيرها من الموارد المتعلقة بالبلد (١)؛
- ج - تطوير القدرة على النشر الإلكتروني للمعلومات الإنسانية على الإنترنت بجميع اللغات الرسمية للأمم المتحدة (٢)؛
- د - إنشاء شبكة موسعة للمعلومات المتعلقة بحالات الطوارئ الإنسانية تشمل المنظمات غير الحكومية والإدارات التقنية للوكالات الحكومية (١)؛
- هـ - زيادة استخدام التكنولوجيا اللاسلكية، ولا سيما في المواقع الميدانية (١)؛
- و - وضع مؤشرات تلائم أصناف معينة من حالات الطوارئ (١)؛
- ز - استحداث أدوات بحث أنجع لإدماج قواعد البيانات المتعددة لكي تتاح في موقع شبكة الإغاثة قاعدة بيانات ذات نطاق مخصص يمكن الوصول إليه بسهولة (١)؛
- ح - توسيع آليات الحوار وتبادل المعلومات بين الوكالات فيما يتعلق بمعلومات الإنذار المبكر (١)؛
- ط - تقديم الدعم الإعلامي للعناصر الإنسانية الفاعلة في الميدان. الأدلة الميدانية، والخرائط والمعلومات المتعلقة بالنقل والإمداد (١)؛
- ي - تقديم المساعدة إلى المنظمات الإقليمية لبناء قدرات الإنذار المبكر كل داخل منطقتها الخاصة (١)؛
- ك - تقديم المواد المرجعية والتنفيذية عن طريق البريد الإلكتروني الشخصي والأقراص الحاسوبية بذاكرة قراءة فقط المكيفة حسب الغرض (١)؛
- ل - ترشيد "شبكة الإغاثة"، وهي موقع مكتب تنسيق الشؤون الإنسانية على الإنترنت، وشبكة المعلومات الإقليمية المتكاملة لكفالة قيام علاقة مفيدة وغير ازدواجية بينهما (١)؛

م - وضع مجموعة شاملة ومستكملة من السياسات والإجراءات والمعايير المتعلقة بإدارة وتكنولوجيا المعلومات.

٣' البعثات الإنسانية: إنجاز ١٠ على الأقل من خطط الطوارئ الجديدة المشتركة بين الوكالات أو استكمال الخطط القائمة بأكبر قدر ممكن؛ وإنشاء أرشيف لدى مكتب تنسيق الشؤون الإنسانية يضم جميع خطط الطوارئ المشتركة بين الوكالات (١٠)؛ وإجراء عدد أقصاه ٢٠ من بعثات تقصي الحقائق/التخطيط للطوارئ في البلدان المعرضة لحالات الطوارئ المعقدة و/أو الكوارث الطبيعية الكبرى (٢٠).

الجدول ٢٥-١٥

الاحتياجات من الموارد: البرنامج الفرعي ٥

الوظائف		الموارد (بآلاف دولارات الولايات المتحدة)		الفئة
٢٠٠٣-٢٠٠٢	٢٠٠١-٢٠٠٠	٢٠٠٣-٢٠٠٢ (قبل إعادة تقدير التكاليف)	٢٠٠١-٢٠٠٠	
الميزانية العادية				
الوظائف				
٩	٧	١ ٨١٢,٥	١ ٤٠٧,٥	
-	-	٩٨,٥	٧٥,١	
المجموع				
٩	٧	١ ٩١١,٠	١ ٤٨٢,٦	
الموارد الخارجة عن الميزانية				
٣٠	٢٨	١١ ٧٨٦,٩	١٠ ٧٦٨,٩	

٤٣-٢٥ يغطي مبلغ ٨١٢ ٥٠٠ دولار تكاليف استمرار سبع وظائف ونقل وظيفتين برتبة ف-٣ من البرنامج الفرعي ١ للاضطلاع بشؤون الدعوة كجزء من البرنامج الفرعي ٥ في فترة السنتين ٢٠٠٣-٢٠٠٢. والزيادة في البنود غير المتعلقة بالوظائف تتصل بالاحتياجات الإضافية إلى السفر بغية المشاركة في الاجتماعات المشتركة بين الوكالات والاجتماعات الإقليمية.

جيم - دعم البرامج

الاحتياجات من الموارد (قبل إعادة تقدير التكاليف): ٤ ٠٣٦ ٣٠٠ دولار

٤٤-٢٥ المكتب التنفيذي، الذي يشمل الدائرتين الإداريتين لمكتبي نيويورك وجنيف، يقدم خدمات الدعم إلى مكتب تنسيق الشؤون الإنسانية فيما يتصل بالميزانية والمسائل المالية وشؤون الموظفين والإدارة العامة وتخطيط الموارد والاستفادة من الخدمات المشتركة.

٢٥-٤٥ وتؤدي الدائرة الإدارية في نيويورك دور مكتب تنفيذي لمكتب تنسيق الشؤون الإنسانية، وتشرف على الإدارة العامة لمكتبي نيويورك وجنيف والمكاتب الميدانية وتنسيقها. وإضافة إلى مسؤوليات الإشراف على الشؤون المالية والموارد البشرية والإدارة العامة لمكتب تنسيق الشؤون الإنسانية، يساعد المكتب التنفيذي منسق الإغاثة في حالات الطوارئ على إدارة الصندوق المتحد المركزى للطوارئ. ويتولى المكتب التنفيذي إدارة أموال الصندوق في إطار مسؤوليته عن مكتب نيويورك، ويقدم الدعم الإداري إلى المكاتب الميدانية لشبكة المعلومات الإقليمية المتكاملة التابعة لمكتب تنسيق الشؤون الإنسانية.

٢٥-٤٦ ويقدم المكتب الإداري (الذي كان سابقاً وحدة الشؤون المالية والإدارية) في جنيف المساعدة إلى المدير في المسؤوليات المالية والمتصلة بالموارد البشرية والإدارة العامة. ويقدم المكتب الدعم إلى البرامج الأساسية لمكتب تنسيق الشؤون الإنسانية والموجودة في جنيف، والمشاريع الخارجة عن الميزانية والموجودة في جنيف، والمكاتب الميدانية. ويدير مختلف الصناديق الاستثمارية في إطار مسؤوليته عن مكتب جنيف، وأهمها الصندوق الاستثماري للمساعدة العوئية في حالات الكوارث، الذي يشكل القناة الرئيسية لتمويل الأنشطة الميدانية لمكتب تنسيق الشؤون الإنسانية. كما يشرف المكتب الإداري على إدارة أمانة الاستراتيجية الدولية للحد من الكوارث ومكتب الأمم المتحدة لتنسيق المساعدة الإنسانية المقدمة إلى أفغانستان.

٢٥-٤٧ وخلال فترة السنتين ٢٠٠٢-٢٠٠٣ سينصب التركيز على أمور شتى منها تحسين قدرة الاستجابة الإدارية في حالات الطوارئ عن طريق تنفيذ إجراءات إدارية رشيدة، وكفالة الدعم الفعال والسريع في الميدان؛ ووضع ترتيبات عمل مبسطة مع الدوائر المركزية للأمم المتحدة وسائر مقدمي الخدمات؛ ووضع الصيغة النهائية لقائمة بأسماء الأفراد العاملين في حالات الطوارئ بهدف النشر السريع؛ ووضع أدلة ومبادئ توجيهية إدارية للميدان. كما سينصب التركيز على تعزيز الإدارة التي محورها الأشخاص، مع التشديد على تطوير مهارات الموظفين وتنقلهم ورفاههم.

الجدول ٢٥-١٦

الاحتياجات من الموارد: دعم البرامج

الموارد (بآلاف دولارات الولايات المتحدة)		الوظائف	
٢٠٠١-٢٠٠٠	٢٠٠٣-٢٠٠٢	٢٠٠١-٢٠٠٠	٢٠٠٣-٢٠٠٢
(قبل إعادة تقدير التكاليف)			
٢٠٠١-٢٠٠٠	٢٠٠٣-٢٠٠٢	٢٠٠١-٢٠٠٠	٢٠٠٣-٢٠٠٢
الميزانية العادية			
الوظائف			
١٠٩٨,٢	١١١٩,٩	٧	٧
غير الوظائف			
٢٨٩٥,٦	٢٩١٦,٤	-	-
المجموع			
٣٩٩٣,٨	٤٠٣٦,٣	٧	٧
الموارد الخارجة عن الميزانية			
٦٦٩٥,٢	٧١٦٣,٧	١٣	١٥

٤٨-٢٥ يغطي مبلغ ١ ١١٩ ٩٠٠ دولار تكاليف استمرار سبع وظائف، بما في ذلك إعادة تصنيف وظيفة الموظف التنفيذي من الرتبة ف-٥ إلى الرتبة مد-١ تمشيا مع اتساع نطاق المسؤوليات المنوطة بهذه الوظيفة نتيجة للقيام بأعمال الإشراف على المهام الإدارية لمكتب تنسيق الشؤون الإنسانية في كل من نيويورك وجنيف. والزيادة في الاحتياجات غير المتعلقة بالوظائف تتصل بالأثاث والمعدات، اللازمة أساسا لأربع وظائف فنية جديدة.

الجدول ٢٥-١٧

ملخص أعمال المتابعة المتخذة لتنفيذ التوصيات ذات الصلة الصادرة عن هيئات الرقابة الداخلية والخارجية واللجنة الاستشارية لشؤون الإدارة والميزانية

وصف موجز للتوصية

الإجراءات المتخذة لتنفيذ التوصية

اللجنة الاستشارية لشؤون الإدارة والميزانية (A/54/7)، الفصل الثاني

فيما يتعلق بأمانة اللجنة الدائمة المشتركة بين الوكالات، تقدم الأمانة الموجودة في نيويورك الدعم إلى منسق الإغاثة في حالات الطوارئ في تنظيم الجلسات العامة للجنة الدائمة المشتركة بين الوكالات، وإدارة اللجنة التنفيذية المعنية بالشؤون الإنسانية، وتساعد في المسائل التي تتقرر في نيويورك مثل تسمية المنسقين المقيمين ومنسقي الشؤون الإنسانية. ويتعاون فرع الاتصال الموجود في جنيف تعاوناً وثيقاً مع مدير المكتب في جنيف، الذي يرأس الفريق العامل التابع للجنة الدائمة المشتركة بين الوكالات.

تم تناول مسألة الهيكل التنظيمي في الاستعراض الداخلي لمكتب تنسيق الشؤون الإنسانية الذي اتضح منه أنه يتعين على المكتب إيضاح دور كل من مكاتب نيويورك وجنيف. وتعكس الميزانية البرنامجية لفترة السنتين ٢٠٠٢-٢٠٠٣ ترشيد الهيكل التنظيمي للمكتب.

الهيكل التنظيمي: ترى اللجنة الاستشارية أن السهولة التي يمكن بها إجراء الاتصالات حالياً بين جنيف ونيويورك سواء باستخدام الوسائل التقليدية والالكترونية لا تبرر وجود وحدة للاتصال في جنيف ناهيك عن زيادة عدد موظفيها (الفقرة سادسا - ٢٨).

قبل إنشاء هيكل لأمانة أخرى ينبغي لمكتب تنسيق الشؤون الإنسانية أن يحدد أولاً ما إذا كانت المهام ذات الصلة يمكن أن تضطلع بها وحدات حالية في الأمانة العامة في نيويورك وجنيف (الفقرة سادسا - ٣٢).

ترى اللجنة الاستشارية أن من المستصوب زيادة ترشيد هيكل مكتب تنسيق الشؤون الإنسانية. وفيما يتعلق بهيكل فرع الاستجابة لحالات الطوارئ المعقدة وفرع الاتصالات في حالات الطوارئ، فإن اللجنة الاستشارية ليست مقتنعة بالأساس المنطقي لهذا التقسيم. وترى اللجنة أنه لتعزيز فعالية العمليات، ينبغي إعادة النظر في مهام الفرعين لتحديد مدى إمكانية جمعهما في وحدة تنظيمية واحدة. وتوصي اللجنة الاستشارية أيضاً بإجراء استعراض لكفاءة الأداء الإداري لأمانة اللجنة الدائمة المشتركة بين الوكالات. ويقع مقر الأمانة في نيويورك ولها وحدة اتصال في جنيف. وتلاحظ اللجنة من الفقرة ٢٥-٦٣ من الميزانية البرنامجية المقترحة أن المكتب التنفيذي له دائرة شؤون إدارية تابعة له في نيويورك وأخرى في جنيف. (الفقرات سادسا - ٣٣-٣٦).

وصف موجز للتوصية

الإجراءات المتخذة لتنفيذ التوصية

الاستعراض الذي يجري كل ثلاث سنوات لتنفيذ توصية لجنة البرنامج والتنسيق بشأن التقييم المتعمق لمكتب تنسيق الشؤون الإنسانية (A/AC.51/2000/5)

ينبغي لمنسق الإغاثة في حالات الطوارئ أن يقترح على اللجنة الدائمة المشتركة بين الوكالات بحلول نهاية عام ٢٠٠٠ إجراء يكفل المتابعة الفعلية للدروس المستفادة وأفضل الممارسات. وينبغي تنفيذ الإجراء المتفق عليه بالتعاون مع الوحدات ذات الصلة التابعة لأعضاء اللجنة. وبموجب هذا الإجراء، ينبغي اعتماد ترتيبات لرصد التنفيذ الفعال للسياسات المتفق بشأنها أخيراً، مثل السياسات الجنسانية (الفقرة ٣٧، التوصية ٣).

إضافة إلى الدراسات المتعلقة بالقضايا العامة (الجزءات ونماذج تنسيق الشؤون الإنسانية والحراس المسلحون للقوافل الإنسانية)، يجري فرع وضع السياسات والدراسات حالياً دراسات بشأن بلدان محددة، كجزء من العمل بشأن "الدروس المستفادة" (أفغانستان، والزلازل الذي حدث في الهند). وأجريت أعمال متابعة فيما يتصل باستنتاجات الدراسة المعنونة "التنسيق الاستراتيجي للشؤون الإنسانية في منطقة البحيرات الكبرى". وعلى سبيل المثال، أوصت هذه الدراسة بأن تعمل اللجنة الدائمة المشتركة بين الوكالات على حل قضايا التداخل والثغرات في الولايات، ولا سيما بالنسبة للمشردين داخلياً. وبناء على ذلك، أصدرت اللجنة الدائمة في عام ١٩٩٩ سياسة مشتركة بشأن حماية المشردين داخلياً، ونقحتها في عام ٢٠٠٠. وتنفيذاً لجميع توصيات التقرير المتعلق بمنطقة البحيرات الكبرى، عقدت حلقة دراسية في ستكهولم في عام ١٩٩٨، بمشاركة الأمم المتحدة والمنظمات غير الحكومية والمنظمات الدولية والمخين والأوساط الأكاديمية، تم فيها استعراض مجموعة كبيرة من القضايا المتصلة بتنسيق الشؤون الإنسانية.

ويعمل الفريق المرجعي التابع للجنة الدائمة المشتركة بين الوكالات على الأخذ بأفضل الممارسات المستمدة من الميدان كأساس للمتابعة في مجال السياسة العامة. ومن الأمثلة على ذلك العمل الذي اضطلع به الفريق المرجعي التابع للجنة الدائمة المشتركة بين الوكالات والمعنى بإعادة الإدماج بعد انتهاء الصراع، الذي عهد إلى أطراف في عام ١٩٩٩ بإجراء دراسة عن "الثغرة" بين الإغاثة والتنمية. ثم أجرى شركاء اللجنة الدائمة ومكتب تنسيق الشؤون الإنسانية مشاورات وبعثات ميدانية لجمع أفضل الممارسات والدروس المستفادة من بلدان مختارة. ويجري تحويل نتائج هذه الدراسات إلى مبادئ توجيهية ملموسة لتستخدمها الأفرقة القطرية. وفي الفترة ١٩٩٩-٢٠٠٠، اتبعت اللجنة التنفيذية المعنية بالشؤون الإنسانية طريقة مماثلة بغية استعراض أفضل الممارسات على الصعيد الميداني، ثم وضعت ورقة السياسة العامة الخاصة بها بشأن نزع السلاح والتسريع وإعادة الإدماج. وعن طريق موقع "شبكة الإغاثة"، يجري بانتظام نشر هذه السياسات والدروس المستفادة وأفضل الممارسات. ووضعت أيضاً أدلة للممارسات الميدانية بشأن المشردين

وصف موجز للتوصية

الإجراءات المتخذة لتنفيذ التوصية

داخليا (١٩٩٩) وبشأن العمل الإنساني وحقوق الإنسان (٢٠٠٠).

وتؤدي اللجنة الدائمة المشتركة بين الوكالات أيضا دورا متدي للوكالات حيث يمكن استقاء وتبادل المعلومات بشأن السدروس المستفادة وأفضل الممارسات التي يتيحها منسقو الشؤون الإنسانية من خلال جلسات الإحاطة والتقارير المتصلة بمحالات بلدان معينة، وكثيرا ما يفضى ذلك إلى اتفاقات بين أعضاء اللجنة الدائمة بشأن السياسات وأعمال المتابعة.

لا تزال هذه التوصية قيد الاستعراض من جانب أعضاء اللجنة الدائمة، ولئن كان من المستبعد التوصل إلى اتفاق بشأن إنشاء لجنة توجيهية.

وضعت إجراءات خاصة للشؤون الإدارية والشراء والشؤون المالية، مثلما أبلغ عن ذلك في الميزانية البرنامجية لفترة السنتين ٢٠٠٠-٢٠٠١. وهذه الإجراءات قيد الاستعراض لتحديد ما إذا كان يلزم إدخال مزيد من التعديلات عليها.

ينبغي بحلول عام ٢٠٠٠ إنشاء اللجنة التوجيهية للجنة الدائمة المشتركة بين الوكالات لتضمن أن: (أ) القرارات التي يتخذها أعضاء اللجنة الدائمة استجابة لحالات الأزمات التي تتطلب عملا فوريا تتم بسرعة وعلى أساس سياسات واضحة؛ (ب) تجرى المشاورات، عند الاقتضاء، بين جميع أعضاء اللجنة الدائمة (الفقرة ٣٧، التوصية ٢).

عملا بقرار الجمعية العامة ١٨٢/٤٦ ينبغي وضع قواعد وإجراءات خاصة للطوارئ بحلول نهاية عام ٢٠٠٠ (الفقرة ٣٧، التوصية ١).

مكتب خدمات الرقابة الداخلية (A/54/334)

الدعوة

يقيم مكتب تنسيق الشؤون الإنسانية اتصالا مباشرا مع عامة الجمهور عن طريق النشرات الصحفية والبيانات والرسائل الإخبارية والمقابلات مع وسائل الإعلام مثل شبكات أفريقيا ١، وآي بي سي، وآر إف آي، وسي إن إن، وبي بي سي، وصوف لو موند ونيويورك تايمز؛ والإجابة هاتفيا على استفسارات الجمهور؛ والمعلومات المتاحة عن طريق الإنترنت ("شبكة الإغاثة" وموقع مكتب تنسيق الشؤون الإنسانية ومركز معلومات الأمم المتحدة)؛ والمنشورات. وإضافة إلى ذلك، نقلت وظيفتان من البرنامج الفرعي ١ بهدف تعزيز أنشطة الدعوة.

ينبغي لمكتب تنسيق الشؤون الإنسانية أن يعزز دور الدعوة الذي يقوم به لدى الناس عامة، وفيما يتعلق مثلا بأمن موظفي المنظمات الإنسانية (الفقرة ٤٤، التوصية 1-SP-99-001).

الترتيبات المؤسسية الجديدة

أعاد المكتب تنشيط آلية الفريق المرجعي التابع للجنة الدائمة المشتركة بين الوكالات والمعنى بالآثار الإنسانية للجزءات، وذلك بجمع كافة مراكز التنسيق التابعة لجميع الوكالات. وعن طريق هذا الفريق المرجعي، يعتمزم المكتب تطوير وصقل

ينبغي لمكتب تنسيق الشؤون الإنسانية أن يتخذ الإجراءات اللازمة فيما يتعلق بتلبية الحاجة إلى وضع ترتيبات مؤسسية جديدة عند وضع وتنفيذ أنظمة جزاءات فيما يتعلق

الإجراءات المتخذة لتنفيذ التوصية

وصف موجز للتوصية

منهجية تقييمات الآثار الإنسانية للجزءات. وإضافة إلى ذلك، ينوي المكتب إنشاء آلية للتعجيل بتكوين فريق من الخبراء معني بالجوانب الرئيسية للآثار الإنسانية للجزءات (الصحة العامة والأمن الغذائي والزراعة وتشرّد السكان، وما إلى ذلك) لغرض التقييمات الميدانية.

وجدير بالإشارة أيضا أن مكتب تنسيق الشؤون الإنسانية يستعرض حاليا الآثار الإنسانية للتدابير التي فرضها مجلس الأمن في أفغانستان. وسيتم إبلاغ نتائج الاستعراضات، مشفوعة بأي توصيات تفضى إليها، إلى مجلس الأمن، على نحو ما طلب في قراره ١٣٣٣ (٢٠٠٠).

نفذت هذه التوصية. وعن طريق استخدام جداول أعمال مشروحة وأكثر تفصيلا تبين نقاط العمل الممكنة، تعزز المنحى العملي لاجتماعات اللجنة التنفيذية المعنية بالشؤون الإنسانية.

الرجاء الرجوع إلى الإجابة المتصلة بتعبئة الموارد تحت توصية وحدة التفتيش المشتركة الواردة أدناه.

الرجاء الرجوع إلى الإجابة الواردة أعلاه بشأن الاستعراض الذي يجري كل ثلاث سنوات لتنفيذ توصية لجنة البرنامج والتنسيق المتعلقة بالتقييم المتعمق لمكتب تنسيق الشؤون الإنسانية.

نفذت هذه التوصية. وصدرت نشرة الأمين العام ST/SGB/1998/8.

بالجهود التي تبذلها الأمم المتحدة لتخفيف أثر الجزاءات على الإنسان (الفقرة ٤٥، التوصية 2-SP-99-001).

سير عمل مكتب تنسيق الشؤون الإنسانية

ينبغي لمكتب تنسيق الشؤون الإنسانية أن يحسن من أداء اللجنة التنفيذية المعنية بالشؤون الإنسانية ولا سيما من خلال تعزيز اتخاذ القرارات العملية والتركيز على جدول أعمالها إضافة إلى تبادل المعلومات (الفقرة ٤٦، التوصية SP-99-001-3).

عملية النداءات الموحدة

ينبغي للمكتب أن يتخذ الإجراءات المناسب للائتمثال لتوصيات مكتب خدمات الرقابة الداخلية فيما يتعلق بإدخال تحسينات على عملية النداءات الموحدة، الفقرة، التوصية SP-99-001-004).

وحدة التفتيش المشتركة (A/54/334/Add.1)

الدروس المستفادة

يتعين إيلاء مزيد من الاهتمام للدروس المستفادة. فكل حالة من حالات الأنشطة الإنسانية لها خصوصياتها، بيد أن التجارب السابقة، سواء اتسمت بالنجاح أو الفشل، قد توفر إسهاما له قيمته (الفقرة ٧ (ب)).

نشرة الأمين العام

يفترض أن تنطبق المبادئ التوجيهية الواردة في مرفق قرار الجمعية العامة ١٨٢/٤٦ على مكتب تنسيق الشؤون الإنسانية. وتقترح وحدة التفتيش المشتركة أن يصدر الأمين العام نشرة مماثلة لتلك التي اقترحت بالنسبة لإدارة الشؤون الإنسانية. وستكون تلك النشرة إسهاما مفيدا في تحديد مهام مكتب تنسيق الشؤون الإنسانية (الفقرة ٧ (ه)).

الإجراءات المتخذة لتنفيذ التوصية

وصف موجز للتوصية

العلاقات مع الكيانات الأخرى

في حالتى تيمور الشرقية وجمهورية الكونغو الديمقراطية، يتمثل التسلسل القيادي فيما يلى: تم التحسب للتفاعل مع عمليات حفظ السلام عن طريق قيام إدارة عمليات حفظ السلام، بناء على توصية مكتب تنسيق الشؤون الإنسانية، بتعيين موظفى اتصال في مجال الشؤون الإنسانية لكفالة إبراز الشواغل الإنسانية. كما يقيم هؤلاء اتصالات بين العنصرين العسكري والإنساني لحضور الأمم المتحدة في الميدان. والتسلسل القيادي يبدأ من الأمين العام إلى الممثل الخاص للأمين العام ثم من هذا الأخير إلى منسقى الشؤون الإنسانية/المنسقين المقيمين، بالنسبة لموظفي الشؤون الإنسانية.

ينبغي تحليل مسألة التنسيق بصورة أفضل في حالات الطوارئ المعقدة حيث يوجد عنصر عسكري في الميدان. ويبدو أن هناك حاجة للتسلسل القيادي تجنباً لحدوث النزاع بين مختلف الجهات الفاعلة (الفقرة ٧ (أ)).

حقوق الإنسان

يحاول مكتب تنسيق الشؤون الإنسانية إشراك مفوضية الأمم المتحدة لحقوق الإنسان في عملية النداءات الموحدة وتتولى مكاتبه التنسيق الفعلى مع حضور المفوضية في الميدان فضلاً عن المنظمات غير الحكومية المهتمة بقضايا حقوق الإنسان.

ينبغي أن يحظى عنصر حقوق الإنسان في حالات الطوارئ بالاهتمام الذي يستحقه. وينبغي ألا تتجاهل الجهود المبذولة لتحسين التنسيق ذلك الجانب عندما ينبغي أن تقر بدور وجود حقوق الإنسان، حسب الاقتضاء (الفقرة ٧ (ج)).

تعبئة الموارد

بالنيابة عن اللجنة الدائمة المشتركة بين الوكالات، عهد المكتب إلى أطراف بإجراء دراسة عن تدفقات المعونة الإنسانية، تؤكد وتحلل الاتجاه نحو النهج الثنائي. وأحد الأسباب لذلك هو أن المنظمات غير الحكومية تستطيع التحرك بشكل أسرع وهي غالباً ما تكون موجودة في عين المكان.

ينبغي النظر إلى دواعي القلق الذي أعرب عنه بشأن خفض الأموال المتحصلة من عملية النداءات الموحدة، جنباً إلى جنب مع أسباب زيادة تفضيل المسانحين للأنشطة الثنائية. وينبغي تقييم النسبة المئوية لاستيعاب آليات الأمم المتحدة للموارد، عند توزيع المنح، تقييماً دقيقاً (الفقرة ٧ (د)).

وخلصت الدراسة ذاتها إلى عدم وجود انخفاض في الأموال المحصلة عن طريق عملية النداءات الموحدة من حيث النسبة المئوية لهذه الأموال مقارنة بالأموال المطلوبة، ولكن النسبة المئوية لحصة الناتج القومى الإجمالى التى تُنفق على المساعدة الإنسانية انخفضت من ٠,٠٣ إلى ٠,٠٢ في المائة بينما زادت حصتها من المساعدة الإنمائية الرسمية بمقدار الضعف تقريباً في الفترة ذاتها.

ومنذ عام ١٩٩٣، تزيد الاستجابة لعملية النداءات الموحدة على ٦٠ في المائة باستثناء عام ١٩٩٨ حيث كانت ٥٣ في المائة. ويمكن أن يفسر ذلك باندلاع الأزمة في البلقان والاستجابة الدولية التى كانت في البداية ثنائية ولم تتم عن طريق آلية النداءات الموحدة.

وصف موجز للتوصية

الإجراءات المتخذة لتنفيذ التوصية

وأصبح المانحون يشاركون عن كثب في عملية النداءات الموحدة وعقدوا معتكفا في آذار/مارس ٢٠٠٠، أوصى بأن يتابعوا تنسيق استجابتهم بشكل أوثق. كما شارك ممثلون عن ثلاثة مانحين في حلقتي العمل المعنيتين بالنداءات الموحدة في عام ٢٠٠٠. ويقدم المكتب إحاطة منتظمة للفريق العامل المعنى بالاتصال للأغراض الإنسانية. ويقدم منسقو الشؤون الإنسانية إحاطات مخصصة عندما يكونون في بعثات في جنيف. وربما تمكن المكتب من المساعدة على توجيه الأموال صوب المجالات ذات الأولوية إذا قدم المانحون مساهمات غير مخصصة لأغراض معينة.

والتنقيح المقترح لعملية النداءات الموحدة ينبغي أن يكفل أن النداء يعكس الأولويات ويتيح مزيدا من التفاعل بين المانحين والوكالات للاستجابة للاحتياجات الإنسانية. ويظل النداء الموحد أداة التنسيق والتخطيط الأساسية في المرحلة الأولى من حالة الطوارئ المعقدة. بيد أن الحاجة تدعو إلى إقامة الصلة مع إطار عمل الأمم المتحدة للمساعدة الإنمائية.

وهناك حاليا بلدان اثنان فقط حيث توجد عملية نداء موحد إلى جانب إطار عمل الأمم المتحدة للمساعدة الإنمائية. وسيجري استخدامهما كدراستي حالة بشأن الصلات التي يمكن أن تقام والتي يتعين تشجيعها.

مجلس مراجعي الحسابات

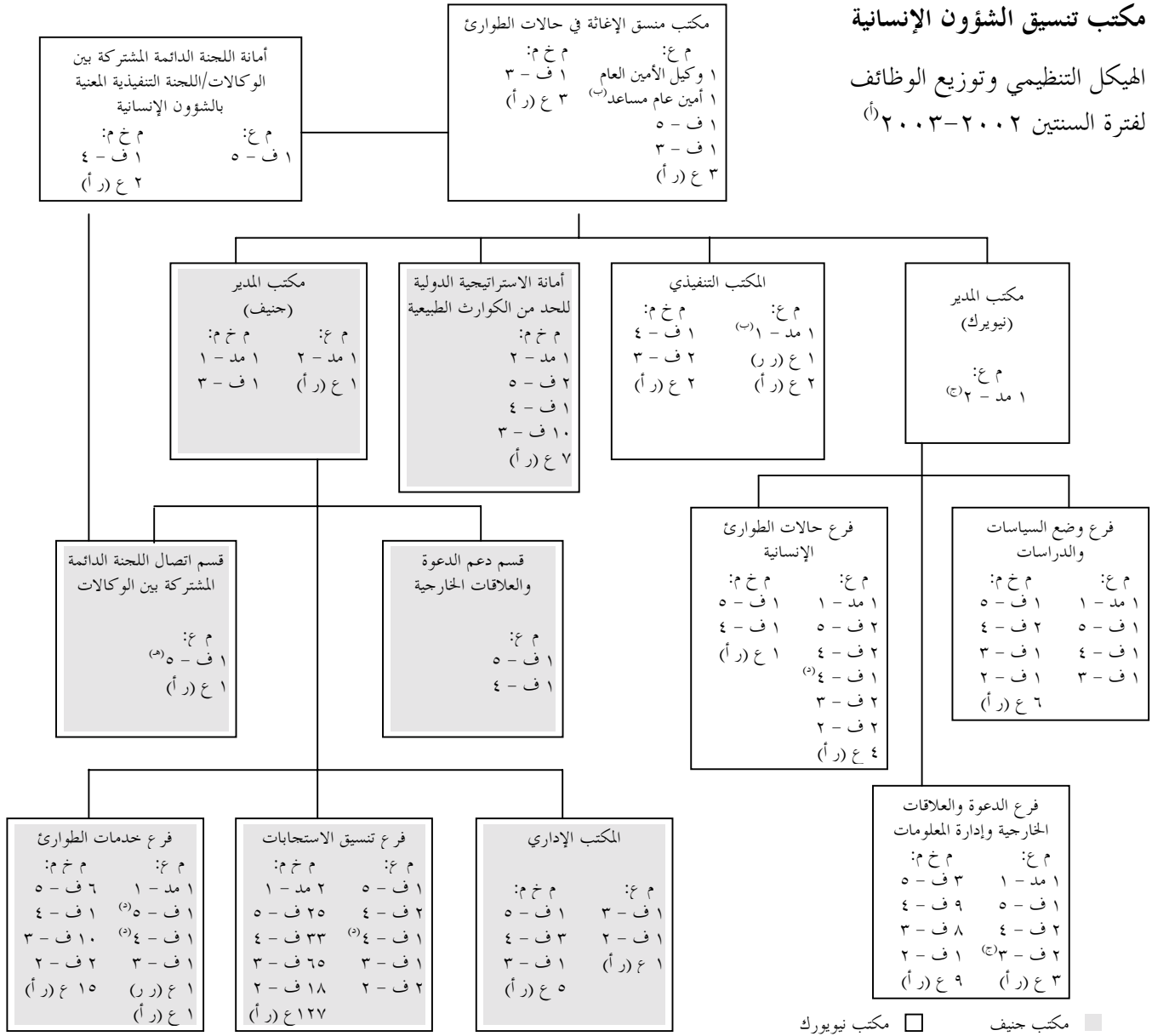
(A/55/5، المجلد الأول، الفصل الثاني)

الصندوق الاستئماني لتقديم المساعدة الغوثية في حالات الكوارث

هذه التوصية قيد التنفيذ. وقد أنشأ المكتب فرقة عمل معينة بالشؤون المالية (تضم كبار المديرين من مكتبي نيويورك وجنيف) وهي مسؤولة عن الرصد المنتظم لحالة الأموال غير المخصصة لأغراض معينة واستعراض الطلبات المتصلة بهذه الأموال وتقديم توصيات بشأن تخصيصها على أساس معايير ثابتة. وفي هذا السياق، ستجري فرقة العمل أيضا استعراضا للتقدم البارز الذي أحرز فيما يتصل باستخدام الصندوق الاستئماني للإغاثة بهدف تقديم توصيات بالإجراءات المناسبة التي يتعين اتخاذها.

يوصي المجلس بأن يضع مكتب تنسيق الشؤون الإنسانية مبادئ توجيهية واضحة لتحديد الظروف التي يجوز تقديم السلفيات في ظلها؛ ومدى توفر الشروط المطلوبة في الجهات المتلقية؛ والحد الأقصى لمستوى السلفيات وفترة السداد (الفقرة ٣٢).

مكتب تنسيق الشؤون الإنسانية
الهيكل التنظيمي وتوزيع الوظائف
لفترة السنتين ٢٠٠٢-٢٠٠٣^(أ)



(أ) الوظائف الممولة من خارج الميزانية تشمل الوظائف الموجودة في مواقع بما مقرر، وهي لازمة للقيام بالمهام الأساسية المتصلة بوضع السياسات والدعوة وتنسيق الشؤون الإنسانية، كما تشمل وظائف المشاريع/الوظائف الميدانية (غير الأساسية). والوظائف الممولة من خارج الميزانية في إطار فرع تنسيق الاستجابات تشمل ١٣٨ وظيفة (١ مد - ١، ٥ ف - ٥، ٩ ف - ٤ و ٩ ف - ٣ و ١١٤ من الرتبة المحلية) وهي تتصل بمكتب الأمم المتحدة لتنسيق المساعدة الإنسانية المقدمة لأفغانستان.

(ب) معاد تصنيفها.

(ج) منقولة (ضمن الباب ٢٥).

(د) وظائف جديدة.

(هـ) إعارة على أساس عدم السداد.

مرفق

الاحتياجات الإرشادية من الموارد المساعدة الإنسانية

الجدول ألف-٢٥-١

الاحتياجات حسب العنصر ومصدر الأموال

(بآلاف دولارات الولايات المتحدة)

(١) الميزانية العادية

العنصر	نفقات ١٩٩٩-١٩٩٨	اعتمادات ٢٠٠١-٢٠٠٠	النمو في الموارد			تقديرات ٢٠٠٣-٢٠٠٢
			المبلغ	النسبة المئوية	المجموع قبل إعادة تقدير التكاليف	
التوجيه التنفيذي والإدارة	٢ ٣٣٤,٣	٢ ٥٤٠,٧	٤٠٩,٥	١٦,١	٢ ٩٥٠,٢	٣ ١٤١,٣
برنامج العمل	١١ ٦٦٢,٦	١١ ٩١٣,٤	٥٩٩,٢	٥,٠	١٢ ٥١٢,٦	١٢ ٩٨٩,٣
دعم البرامج	٣ ٧٦٩,٠	٣ ٩٩٣,٨	٤٢,٥	١,٠	٤ ٠٣٦,٣	٤ ١٨٨,٤
المجموع	١٧ ٧٦٥,٩	١٨ ٤٤٧,٩	١ ٠٥١,٢	٥,٦	١٩ ٤٩٩,١	٢٠ ٣١٩,٠

(٢) الموارد الخارجة عن الميزانية

تقديرات ٢٠٠٣-٢٠٠٢	مصدر الأموال	تقديرات ٢٠٠١-٢٠٠٠	نفقات ١٩٩٩-١٩٩٨
	(أ) الخدمات المقدمة لدعم: '١' منظمات الأمم المتحدة '٢' الأنشطة الخارجة عن الميزانية		
٩ ٠٣١,٤	الحساب الخاص لتكاليف دعم برنامج إدارة الشؤون الإنسانية	٨ ٥٤٢,٧	٧ ٣٧٢,٧
	(ب) الأنشطة الفنية:		
٥٧٨,٠	الصندوق الاستئماني لحالات الطوارئ في أفريقيا	٥١٥,٠	٦ ٣٨٨,٩
٨ ٦٣٥,٠	الصندوق الاستئماني لحالات الطوارئ في أفغانستان	٧ ٤٩٨,٠	٧ ٣٨١,٠
١٧٦,٠	صندوق الهبات لجائزة ساسكاوا لانتقاء الكوارث	١٦٦,٢	١٦٢,٧
٤٠٨,٥	الصندوق الاستئماني للمساعدة العوئية في حالات الطوارئ	٣٧١,٤	-
٢٥٠,٢	الصندوق الاستئماني لتشيرنوبيل	٣١٠,٠	٦٦٣,٤
-	الصندوق الاستئماني للأمن البشري	٣٥,٥	-
٥ ٧٤٧,١	الصندوق الاستئماني للاستراتيجية الدولية للحد من الكوارث الطبيعية	٤ ١٥٨,١	٧ ٧٣٩,٢
٢٦ ٢٤٦,٩	الصندوق الاستئماني لتعزيز مكتب منسق الإغاثة في حالات الطوارئ	٢٣ ٤٤٩,٢	١٣ ٢٢٥,٢
	(ج) المشاريع التنفيذية:		
٤٦ ٩٨٠,٠	الصندوق الاستئماني لحالات الطوارئ في أفغانستان	٣٧ ٥٣٨,٩	٤١ ٧٤١,٠
٢٥٩,٠	الصندوق الاستئماني لحالات الطوارئ في كمبوتشيا	١ ٠٩٧,٠	١ ٨١٨,٧
٨٥ ٠٤١,٢	الصندوق الاستئماني للمساعدة العوئية في حالات الكوارث	٧٣ ٦٧٣,٧	٦١ ٧٤٩,٧
١٨٣ ٣٥٣,٣		١٥٧ ٣٥٥,٧	١٤٨ ٢٤٢,٥
٢٠٣ ٦٧٢,٣		١٧٥ ٨٠٣,٦	١٦٦ ٠٠٨,٤
	المجموع		
	مجموع (١) و (٢)		

الجدول ألف-٢٥-٢

الاحتياجات حسب أوجه الإنفاق

(بآلاف دولارات الولايات المتحدة)

(١) الميزانية العادية

أوجه الإنفاق	نفقات ١٩٩٩-١٩٩٨	اعتمادات ٢٠٠١-٢٠٠٠	النمو في الموارد			تقديرات ٢٠٠٣-٢٠٠٢	تقدير التكاليف	المجموع قبل إعادة تقدير التكاليف	النسبة المئوية
			المبلغ	النسبة المئوية	إعادة تقدير التكاليف				
الوظائف	١٠ ٥٥٢,٦	١٠ ٤٦٧,٩	٩٥٦,٨	٩,١	١١ ٤٢٤,٧	٦٥١,٤	١٢ ٠٧٦,١		
تكاليف الموظفين الأخرى	٦٩٢,٥	٦٣٩,٢	-	-	٦٣٩,٢	٢٤,٤	٦٦٣,٤		
الاستشاريون والخبراء	٢٧٥,٨	٢٠٦,٧	-	-	٢٠٦,٧	٧,٩	٢١٤,٦		
سفر الموظفين	١ ١٦٥,٢	١ ٠٧٩,٣	٧٣,٦	٦,٨	١ ١٥٢,٩	٦٢,٩	١ ٢١٥,٨		
الخدمات التعاقدية	٩٠,٧	٤١٦,٣	-	-	٤١٦,٣	١٢,٧	٤٢٩,٠		
مصروفات التشغيل العامة	٨٥٧,٥	٩٢١,٦	-	-	٩٢١,٦	٣٩,١	٩٦٠,٧		
الضيافة	٥,٥	١٤,٥	-	-	١٤,٥	٠,٦	١٥,١		
اللوازم والمواد	٧٠,٩	١٠٧,١	-	-	١٠٧,١	٥,١	١١٢,٢		
الأثاث والمعدات	٢٧٨,٣	٢٥٣,٢	٢٠,٨		٢٧٤,٠	١٠,٦	٢٨٤,٦		
المنح والتبرعات	٣ ٧٧٦,٩	٤ ٣٤٢,١	-	٨,٢	٤ ٣٤٢,١	٥,٤	٤ ٣٤٧,٥		
المجموع	١٧ ٧٦٥,٩	١٨ ٤٤٧,٩	١ ٠٥١,٢	٥,٦	١٩ ٤٩٩,١	٨١٩,٩	٢٠ ٣١٩,٠		

(٢) الموارد الخارجة عن الميزانية

أوجه الإنفاق	نفقات ١٩٩٩-١٩٩٨	تقديرات ٢٠٠١-٢٠٠٠	تقديرات ٢٠٠٣-٢٠٠٢
الوظائف	٣٥ ٠٥٠,٩	٤٣ ٢٣٤,٦	٥٣ ٤٤٧,٦
تكاليف الموظفين الأخرى	١١ ٩٦١,٨	١٥ ٨٥٩,٢	١٦ ١٥٧,١
الاستشاريون والخبراء	٢٣ ١٤١,٧	٢٣ ١٤٨,٥	٢٧ ١٥٨,٥
السفر	٩ ١١٨,٠	١٠ ٩٨٥,٧	١٢ ٥٢٨,٧
الخدمات التعاقدية	٢ ٠٧٨,٥	٢ ٣٩٢,٩	٢ ٨١٢,٧
مصروفات التشغيل العامة	١٥ ٥٥٧,٢	١٤ ٩٦٥,٤	١٨ ٢٠٧,٦
اللوازم والمواد	٩ ٢٠٠,٩	٣ ٧٩٨,٥	٤ ٦٨٦,٥
الأثاث والمعدات	٥ ٠٠٤,٤	٥ ٩٠٨,٣	٧ ٤٥٦,٦
المنح والتبرعات	٣٤ ٩٤٧,٦	٣٢ ٦٩٠,٩	٣٦ ٢١٥,١
نفقات أخرى	٢ ١٨١,٥	٤ ٣٧١,٧	٤ ٦٨٣,٦
المجموع	١٤٨ ٢٤٢,٥	١٥٧ ٣٥٥,٧	١٨٣ ٣٥٣,٣
مجموع (١) و (٢)	١٦٦ ٠٠٨,٤	١٧٥ ٨٠٣,٦	٢٠٣ ٦٧٢,٣

الجدول ألف-٢٥-٣

الاحتياجات من الوظائف

المجموع		الوظائف المؤقتة				الوظائف الثابتة الممولة من الميزانية العادية		الفترة
		الموارد الخارجة عن الميزانية		الميزانية العادية				
-٢٠٠٢	-٢٠٠٠	-٢٠٠٢	-٢٠٠٠	-٢٠٠٢	-٢٠٠٠	-٢٠٠٢	-٢٠٠٠	
٢٠٠٣	٢٠٠١	٢٠٠٣	٢٠٠١	٢٠٠٣	٢٠٠١	٢٠٠٣	٢٠٠١	
الفئة الفنية وما فوقها								
١	١	-	-	-	-	١	١	وكيل الأمين العام
١	-	-	-	-	-	١	-	الأمين العام المساعد
٣	٤	١	١	-	-	٢	٣	مد - ٢
٨	٧	٣	٣	-	-	٥	٤	مد - ١
٤٩	٤٣	٤١	٣٥	-	-	٨	٨	ف - ٥
١٧١	١٤٥	١٥٢	١٢٩	-	-	١٩	١٦	ف - ٣/٤
٢٧	٢٤	٢٢	١٩	-	-	٥	٥	ف - ١/٢
٢٦٠	٢٢٤	٢١٩	١٨٧	-	-	٤١	٣٧	المجموع الفرعي
فئة الخدمات العامة								
٢	٢	-	-	-	-	٢	٢	الرتبة الرئيسية
٧٩	٨٢	٦٤	٦٧	-	-	١٥	١٥	الرتب الأخرى
٨١	٨٤	٦٤	٦٧	-	-	١٧	١٧	المجموع الفرعي
الفئات الأخرى								
١١٤	١١٤	١١٤	١١٤	-	-	-	-	الرتبة المحلية
١٩٥	١٩٨	١٧٨	١٨١	-	-	١٧	١٧	المجموع الفرعي
٤٥٥	٤٤٢	٣٩٧	٣٦٨	-	-	٥٨	٥٤	المجموع

ألف - التوجيه التنفيذي والإدارة

الجدول ألف-٢٥-٤

الاحتياجات حسب أوجه الإنفاق ومصدر الأموال

(بآلاف دولارات الولايات المتحدة)

(١) الميزانية العادية

أوجه الإنفاق	نفقات ١٩٩٩-١٩٩٨	تقديرات ٢٠٠١-٢٠٠٠	النمو في الموارد		المجموع قبل إعادة تقدير التكاليف	فرق إعادة تقدير التكاليف	تقديرات ٢٠٠٣-٢٠٠٢
			النسبة المئوية	المبلغ			
الوظائف	١ ٩٧٩,١	٢ ٢٤٢,٦	٣٧٢,٩	١٦,٦	٢ ٦١٥,٥	١٧٢,٩	٢ ٧٨٨,٤
سفر الموظفين	٣٥٥,٢	٢٩٨,١	٣٦,٦	١٢,٢	٣٣٤,٧	١٨,٢	٣٥٢,٩
المجموع	٢ ٣٣٤,٣	٢ ٥٤٠,٧	٤٠٩,٥	١٦,١	٢ ٩٥٠,٢	١٩١,١	٣ ١٤١,٣

(٢) الموارد الخارجة عن الميزانية

	تقديرات ٢٠٠١-٢٠٠٠	تقديرات ١٩٩٩-١٩٩٨	مصدر الأموال	تقديرات ٢٠٠٣-٢٠٠٢
(أ) الخدمات المقدمة لدعم: '١' منظمات الأمم المتحدة '٢' الأنشطة الخارجة عن الميزانية				
الحساب الخاص لتكاليف دعم برنامج إدارة الشؤون الإنسانية	٨٤٠,٠	٥٩٦,٨		٩٢٤,٠
(ب) الأنشطة الفنية الصندوق الاستثماري لتعزيز مكتب منسق الإغاثة في حالات الطوارئ	١ ٥٧٠,٢	١ ٠٢٦,٥		٢ ٢١١,٤
(ج) المشاريع التنفيذية				
المجموع	٢ ٤١٠,٢	١ ٦٢٣,٣		٣ ١٣٥,٤

لتقديم إحاطات إلى مجلس الأمن بشأن حالات الأزمات وكفالة مزيد من التعاون الوثيق مع إدارة الشؤون السياسية وإدارة عمليات حفظ السلام. وبالنسبة لفترة السنتين ٢٠٠٢-٢٠٠٣، سيعيّن مدير شعبة السياسات والدعوة والإعلام سابقاً، وهو برتبة مد-٢، كمدير لمكتب نيويورك ويتولى مسؤولية إدارة عمليات هذا المكتب والإشراف عليها.

سفر الموظفين

ألف-٢٥-٢ يغطي مبلغ ٣٣٤ ٧٠٠ دولار، الذي يمثل زيادة قدرها ٣٦ ٦٠٠ دولار، تكاليف حضور منسق الإغاثة في حالات الطوارئ ونائبه ومدير مكتب نيويورك وجنيف وموظفيهم المؤتمرات والاجتماعات المتعلقة بالمساعدة الإنسانية في حالات الطوارئ. ويشمل ذلك: (أ) اجتماعات المجلس الاقتصادي والاجتماعي ولجنة التنسيق الإدارية واللجنة الدائمة المشتركة بين الوكالات وسائر الهيئات التشريعية والتنفيذية ذات الصلة بقضايا المساعدة الإنسانية في حالات الطوارئ، فضلاً عن الاجتماعات والحلقات الدراسية والمؤتمرات التي ترعاها المنظمات غير الحكومية والإنسانية وسائر المجموعات المهنية والأكاديمية؛ (ب) السفر لإجراء المفاوضات والمشاورات مع حكومات البلدان المتضررة وحكومات الجهات المانحة وواضعي السياسات الرئيسيين في المجتمع الدولي بهدف تعبئة الدعم المالي وغيره لعمل المكتب.

برنامج العمل

الجدول ألف-٢٥-٦

النسبة المئوية لتوزيع الموارد حسب البرنامج الفرعي

البرنامج الفرعي	الميزانية العادية	الموارد الخارجة عن الميزانية
١ - السياسة العامة والتحليل	١٠,٠	٢,٤
٢ - حالات الطوارئ المعقدة	٣٠,٨	٧٠,٢
٣ - الحد من الكوارث الطبيعية	١٨,٥	٣,٨
٤ - الإغاثة في حالات الكوارث	٢٥,٤	١٦,٨
٥ - المعلومات وأنشطة الدعوة فيما يتصل بحالات الطوارئ الإنسانية	١٥,٣	٦,٨
المجموع	١٠٠,٠	١٠٠,٠

الجدول ألف-٢٥-٧

الاحتياجات حسب البرنامج الفرعي ومصدر الأموال

(بآلاف دولارات الولايات المتحدة)

(١) الميزانية العادية

البرنامج الفرعي	نفقات ١٩٩٩-١٩٩٨	اعتمادات ٢٠٠١-٢٠٠٠	النمو في الموارد			المجموع قبل إعادة تقدير التكاليف	فرق إعادة تقدير التكاليف ٢٠٠٣-٢٠٠٢
			المبلغ	النسبة المئوية	إعادة تقدير التكاليف		
برنامج العمل							
١ - السياسة العامة والتحليل	١ ٢٩٧,١	١ ٨٣٨,٨	(٥٨٧,٧)	(٣١,٩)	١ ٢٥١,١	٩١,٩	١ ٣٤٣,٠
٢ - حالات الطوارئ المعقدة	٣ ٧٦٥,٨	٣ ٤١١,٧	٤٤٥,٦	١٣,٠	٣ ٨٥٧,٣	٢٢٣,٤	٤ ٠٨٠,٧
٣ - الحد من الكوارث الطبيعية	٢ ٢٢٣,٥	٢ ٣١٠,٠	-	-	٢ ٣١٠,٠	-	٢ ٣١٠,٠
٤ - الإغاثة في حالات الكوارث	٢ ٦٦٥,٤	٢ ٨٧٠,٣	٣١٢,٩	١٠,٩	٣ ١٨٣,٢	٢١,٦	٣ ٢٠٤,٨
٥ - المعلومات وأنشطة الدعوة فيما يتصل بحالات الطوارئ الإنسانية	١ ٧١٠,٨	١ ٤٨٢,٦	٤٢٨,٤	٢٨,٨	١ ٩١١,٠	١٣٩,٨	٢ ٠٥٠,٨
المجموع	١١ ٦٦٢,٦	١١ ٩١٣,٤	٥٩٩,٢	٥,٠	١٢ ٥١٢,٦	٤٧٦,٧	١٢ ٩٨٩,٣

(٢) الموارد الخارجة عن الميزانية

تقديرات ٢٠٠٣-٢٠٠٢	مصدر الأموال	تقديرات ٢٠٠١-٢٠٠٠	نفقات ١٩٩٩-١٩٩٨
	(أ) الخدمات المقدمة لدعم: '١' منظمات الأمم المتحدة '٢' الأنشطة الخارجة عن الميزانية		
٤ ٠٨٧,٧	الحساب الخاص لتكاليف دعم برنامج إدارة الشؤون الإنسانية	٣ ٨٧٦,٣	٣ ١٠٥,٣
	(ب) الأنشطة الفنية:		
٥٧٨,٠	الصندوق الاستئماني لحالات الطوارئ في أفريقيا	٥١٥,٠	٦ ٣٨٨,٩
٨ ٦٣٥,٠	الصندوق الاستئماني لحالات الطوارئ في أفغانستان	٧ ٤٩٨,٠	٧ ٣٨١,٠
١٧٦,٠	صندوق الهبات لجائزة ساسكاوا لاتقاء الكوارث	١٦٦,٢	١٦٢,٧
-	الصندوق الاستئماني للمساعدة العوئية في حالات الطوارئ	-	-
٢٥٠,٢	الصندوق الاستئماني لتشيرنوبيل	٣١٠,٠	٦٦٣,٤
-	الصندوق الاستئماني للأمن البشري	٣٥,٥	-
٥ ٧٤٧,١	الصندوق الاستئماني للاستراتيجية الدولية للحد من الكوارث الطبيعية	٤ ١٥٨,١	٧ ٧٣٩,٢
٢١ ٣٠٠,٠	الصندوق الاستئماني لتعزيز مكتب منسق الإغاثة في حالات الطوارئ	١٩ ٣٨١,٦	١١ ٠١٢,٨
	(ج) المشاريع التنفيذية:		
٤٦ ٩٨٠,٠	الصندوق الاستئماني لحالات الطوارئ في أفغانستان	٣٧ ٥٣٨,٩	٤١ ٧٤١,٠
٢٥٩,٠	الصندوق الاستئماني لحالات الطوارئ في كمبوتشيا	١ ٠٩٧,٠	١ ٨١٨,٧
٨٥ ٠٤١,٢	الصندوق الاستئماني للمساعدة العوئية في حالات الكوارث	٧٣ ٦٧٣,٧	٦١ ٧٤٩,٧
١٧٣ ٠٥٤,٢		١٤٨ ٢٥٠,٣	١٤١ ٧٦٢,٧
١٨٦ ٠٤٣,٥		١٦٠ ١٦٣,٧	١٥٣ ٤٢٥,٣
	المجموع		
	مجموع (١) و (٢)		

الاحتياجات من الوظائف

المجموع		الوظائف المؤقتة				الوظائف الثابتة الممولة من الميزانية العادية		الفترة
		الموارد الخارجة عن الميزانية		الميزانية العادية				
-٢٠٠٢	-٢٠٠٠	-٢٠٠٢	-٢٠٠٠	-٢٠٠٢	-٢٠٠٠	-٢٠٠٢	-٢٠٠٠	
٢٠٠٣	٢٠٠١	٢٠٠٣	٢٠٠١	٢٠٠٣	٢٠٠١	٢٠٠٣	٢٠٠١	
الفترة الفنية وما فوقها								
١	٢	١	١	-	-	-	١	مد - ٢
٦	٦	٢	٢	-	-	٤	٤	مد - ١
٤٤	٣٩	٣٨	٣٤	-	-	٦	٥	ف - ٥
١٥٨	١٣٤	١٤١	١٢٠	-	-	١٧	١٤	ف - ٣/٤
٢٦	٢٣	٢٢	١٩	-	-	٤	٤	ف - ١/٢
٢٣٥	٢٠٤	٢٠٤	١٧٦	-	-	٣١	٢٨	المجموع الفرعي
فئة الخدمات العامة								
١	١	-	-	-	-	١	١	الرتبة الرئيسية
٥٩	٦١	٥١	٥٣	-	-	٨	٨	الرتب الأخرى
٦٠	٦٢	٥١	٥٣	-	-	٩	٩	المجموع الفرعي
الفئات الأخرى								
١١٤	١١٤	١١٤	١١٤	-	-	-	-	الرتبة المحلية
١٧٤	١٧٦	١٦٥	١٦٧	-	-	٩	٩	المجموع الفرعي
٤٠٩	٣٨٠	٣٦٩	٣٤٣	-	-	٤٠	٣٧	المجموع

البرنامج الفرعي ١ السياسة العامة والتحليل

الجدول ألف-٢٥-٩

الاحتياجات حسب أوجه الإنفاق ومصدر الأموال (بآلاف دولارات الولايات المتحدة) الميزانية العادية

أوجه الإنفاق	نفقات		اعتمادات		النمو في الموارد		
	١٩٩٩-١٩٩٨	٢٠٠١-٢٠٠٠	المبلغ	النسبة المئوية	إعادة تقدير التكاليف	إعادة تقدير التكاليف	تقديرات ٢٠٠٣-٢٠٠٢
الوظائف	٩٤٦,٣	١٥٣٥,٢	(٥٠٦,٠)	(٣٢,٩)	١٠٢٩,٢	٧٩,٨	١١٠٩,٠
الاستشاريون والخبراء	١٣٢,٦	١٠٣,٦	-	-	١٠٣,٦	٥,٦	١٠٩,٢
سفر الموظفين	٢١٨,٢	٢٠٠,٠	(٨١,٧)	(٤٠,٨)	١١٨,٣	٦,٥	١٢٤,٨
المجموع	١٢٩٧,١	١٨٣٨,٨	(٥٨٧,٧)	(٣١,٩)	١٢٥١,١	٩١,٩	١٣٤٣,٠

(٢) الموارد الخارجة عن الميزانية

نفقات	تقديرات	مصدر الأموال	تقديرات
١٩٩٩-١٩٩٨	٢٠٠١-٢٠٠٠		٢٠٠٣-٢٠٠٢
		(أ) الخدمات المقدمة لدعم:	
		١' منظمات الأمم المتحدة	
		٢' الأنشطة الخارجة عن الميزانية	
		الحساب الخاص لتكاليف دعم برنامج إدارة الشؤون الإنسانية	٨٨٨,٦
		٨٠٧,٨	٥١٠,٩
		(ب) الأنشطة الفنية:	
		الصندوق الاستئماني لتعزيز مكتب منسق الإغاثة في حالات الطوارئ	٣٢٢٢,٦
		٢٩٢٩,٦	١٦٦٤,٩
		(ج) المشاريع التنفيذية	-
		-	-
		المجموع	٤١١١,٢
		٣٧٣٧,٤	٢١٧٥,٨
		٥٥٧٦,٢	٣٤٧٢,٩
		مجموع (١) و (٢)	٥٤٥٤,٢

الجدول ألف-٢٥-١٠

الاحتياجات من الوظائف

المجموع	الوظائف المؤقتة				الوظائف الثابتة الممولة من الميزانية العادية		الفترة
	الموارد الخارجة عن الميزانية		الميزانية العادية		-٢٠٠٢	-٢٠٠١	
-٢٠٠٢	-٢٠٠٠	-٢٠٠٢	-٢٠٠٠	-٢٠٠٢	-٢٠٠٠	-٢٠٠٢	-٢٠٠٠
٢٠٠٣	٢٠٠١	٢٠٠٣	٢٠٠١	٢٠٠٣	٢٠٠١	٢٠٠٣	٢٠٠١
الفترة الفنية وما فوقها							
-	١	-	-	-	-	-	١
١	١	-	-	-	-	١	١
٢	٣	١	٢	-	-	١	١
٥	٧	٣	٣	-	-	٢	٤
١	١	١	١	-	-	-	-
٩	١٣	٥	٦	-	-	٤	٧
المجموع الفرعي							
فئة الخدمات العامة							
٦	٧	٦	٧	-	-	-	-
الرتب الأخرى							
١٥	٢٠	١١	١٣	-	-	٤	٧
المجموع							

الاحتياجات من الموارد (قبل إعادة تقدير التكاليف)

الوظائف

ألف-٢٥-٣ مبلغ ١٠٢٩ ٢٠٠ دولار، الذي يمثل انخفاضاً قدره ٥٠٦ ٠٠٠ دولار، يغطي تكاليف استمرار الوظائف الأربع الممولة من الميزانية العادية. ويُعزى انخفاض الاعتماد إلى نقل ثلاث وظائف من هذا البرنامج الفرعي، على النحو التالي: نقل وظيفة برتبة مد-٢ إلى التوجيه التنفيذي والإدارة، لتكون وظيفة مدير مكتب نيويورك؛ ووظيفتين برتبة ف-٣ إلى البرنامج الفرعي ٥: المعلومات وأنشطة الدعوة فيما يتصل بحالات الطوارئ الإنسانية، بهدف تعزيز ولاية مكتب تنسيق الشؤون الإنسانية في مجال الدعوة، على النحو الوارد في الخطة المتوسطة الأجل للفترة ٢٠٠٢-٢٠٠٥.

الاستشاريون والخبراء

ألف-٢٥-٤ مبلغ ١٠٣ ٦٠٠ دولار، الذي لا يمثل تغييراً عن المستوى السابق، يغطي تكاليف الخدمات الاستشارية المتخصصة المتصلة بالبحث المتعمق وإعداد الدراسات والتقارير بشأن تعزيز وتنفيذ الولايات الإنسانية، والامتثال لمبادئ المساءلة في مجال المساعدة الإنسانية، والتنسيق فيما بين الوكالات في حالات الكوارث الطبيعية والتفاوض مع العناصر الفاعلة غير الدول بشأن الموافقة على العمليات الإنسانية.

سفر الموظفين
ألف-٢٥-٥ الاعتماد البالغ ١١٨ ٣٠٠ دولار يمثل انخفاضاً قدره ٨١ ٧٠٠ دولار، يُعزى إلى نقل ثلاث وظائف من الفئة الفنية (واحدة برتبة مد - ٢ إلى التوجيه التنفيذي والإدارة، و ٢ برتبة ف - ٣ إلى البرنامج الفرعي ٥). والاعتماد المتعلق بالسفر مطلوب لتغطية تكاليف مشاركة الموظفين في الاجتماعات الاستشارية المشتركة بين الوكالات، والمشاورات مع المؤسسات الإنمائية والمالية الدولية بشأن الصلة بين الإغاثة والتنمية، وحضور اجتماعات المنظمات غير الحكومية، وتقديم الخدمات الفنية إلى الفريق العامل التابع للجنة الدائمة المشتركة بين الوكالات، والتعاون مع المؤسسات الأكاديمية بشأن قضايا المساعدة الإنسانية.

البرنامج الفرعي ٢ حالات الطوارئ المعقدة

الجدول ألف - ٢٥-١١

الاحتياجات حسب أوجه الإنفاق ومصدر الأموال

(بآلاف دولارات الولايات المتحدة)

(١) الميزانية العادية

أوجه الإنفاق	نفقات ١٩٩٩-١٩٩٨	اعتمادات ٢٠٠١-٢٠٠٠	النمو في الموارد				
			المبلغ	النسبة المئوية	إعادة تقدير التكاليف	فرق إعادة تقدير التكاليف	
الوظائف	٣ ٣٨٧,٠	٢ ٩٦٧,٦	٤٢١,٤	١٤,٢	٣ ٣٨٩,٠	٢٠٠,١	٣ ٥٨٩,١
الاستشاريون والخبراء	-	٥٢,٤	-	-	٥٢,٤	٠,٥	٥٢,٩
سفر الموظفين	٣٧٨,٨	٣٩١,٧	٢٤,٢	٦,١	٤١٥,٩	٢٢,٨	٤٣٨,٧
المجموع	٣ ٧٦٥,٨	٣ ٤١١,٧	٤٤٥,٦	١٣,٠	٣ ٨٥٧,٣	٢٢٣,٤	٤ ٠٨٠,٧

(٢) الموارد الخارجة عن الميزانية

تقديرات ٢٠٠٣-٢٠٠٢	تقديرات ٢٠٠١-٢٠٠٠	نفقات ١٩٩٩-١٩٩٨	
	(أ)		
-		-	
٩٤٥,٣	٨٥٩,٤	٦٠٩,٠	
	(ب)		
٥٧٨,٠	٥١٥,٠	٦ ٣٨٨,٩	
٨ ٦٣٥,٠	٧ ٤٩٨,٠	٧ ٣٨١,٠	
٤ ٤٨٧,٨	٤ ٠٧٩,٨	٣ ٤٠٣,٩	
	(ج)		
٤٦ ٩٨٠,٠	٣٧ ٥٣٨,٩	٤١ ٧٤١,٠	
٢٥٩,٠	١ ٠٩٧,٠	١ ٨١٨,٧	
٥٩ ٦٦٧,٦	٥٢ ٤٢٥,٠	٣٣ ١١٨,٢	
١٢١ ٥٥٢,٧	١٠٤ ٠١٣,١	٩٤ ٤٦٠,٧	المجموع
١٢٥ ٦٣٣,٤	١٠٧ ٤٢٤,٨	٩٨ ٢٢٦,٥	مجموع (١) و (٢)

الاستشاريون والخبراء

ألف-٢٥-٧ مبلغ ٤٠٠ ٥٢ دولار، الذي لا يمثل تغييراً عن المستوى السابق، يغطي تكاليف الخدمات الاستشارية المتخصصة من أجل أنشطة تدريب الموظفين الميدانيين على عملية النداءات الموحدة وإعداد المنشورات بشأن الأنشطة والاحتياجات من الموارد الخارجة عن الميزانية لأغراض تحصيل الأموال.

سفر الموظفين

ألف-٢٥-٨ مبلغ ٩٠٠ ٤١٥ دولار، الذي يمثل زيادة قدرها ٢٠٠ ٢٤ دولار، يغطي تكاليف البعثات المتوقعة في إطار برنامج العمل للاستجابة في حالات الطوارئ الإنسانية: الاضطلاع ببعثات للتقييم وتقديم الإغاثة؛ وإعداد ندوات موحدة بشأن حالات الطوارئ الإنسانية؛ وإنشاء هياكل تنسيق ميدانية؛ ورصد تنفيذ البرامج في البلدان المتضررة؛ والتشاور مع الحكومات المانحة لتعبئة الاستجابة في حالات الطوارئ الإنسانية. والزيادة البالغة ٢٠٠ ٢٤ دولار مطلوبة لتمكين المكتب من التصدي لزيادة حدوث حالات الكوارث الإنسانية.

البرنامج الفرعي ٣ الحد من الكوارث الطبيعية

الجدول ألف-٢٥-١٣

الاحتياجات حسب أوجه الإنفاق ومصدر الأموال

(بآلاف دولارات الولايات المتحدة)

(١) الميزانية العادية

أوجه الإنفاق	نفقات ١٩٩٩-١٩٩٨	اعتمادات ٢٠٠١-٢٠٠٠	النمو في الموارد		الفرق إعادة تقدير ٢٠٠٣-٢٠٠٢
			المبلغ	النسبة المئوية	
تكاليف الموظفين الأخرى	٢٠٨,٢	-	-	-	-
المنح والتبرعات	٢٠١٥,٣	٢٣١٠,٠	-	-	٢٣١٠,٠
المجموع	٢٢٢٣,٥	٢٣١٠,٠	-	-	٢٣١٠,٠

(٢) الموارد الخارجة عن الميزانية

تقديرات ٢٠٠٣-٢٠٠٢	تقديرات ٢٠٠١-٢٠٠٠	نفقات ١٩٩٩-١٩٩٨
	(أ)	
-	-	-
٥٦٥,٥	٦٧٤,٣	٦١١,٨
	(ب)	
١٧٦,٠	١٦٦,٢	١٦٢,٧
٥٧٤٧,١	٤١٥٨,١	٧٧٣٩,٢
-	-	-
-	-	-
٦٤٨٨,٦	٤٩٩٨,٦	٨٥١٣,٧
٨٧٩٨,٦	٧٣٠٨,٦	١٠٧٣٧,٢
		المجموع
		مجموع (١) و (٢)

الجدول ألف-٢٥-١٤

الاحتياجات من الوظائف

المجموع	الوظائف المؤقتة				الوظائف الثابتة		الفترة
	الموارد الخارجة عن الميزانية		الميزانية العادية		الممولة من الميزانية العادية		
-٢٠٠٢ ٢٠٠٣	-٢٠٠٠ ٢٠٠١	-٢٠٠٢ ٢٠٠٣	-٢٠٠٠ ٢٠٠١	-٢٠٠٢ ٢٠٠٣	-٢٠٠٠ ٢٠٠١	-٢٠٠٢ ٢٠٠٣	-٢٠٠٠ ٢٠٠١
١	١	١	١	-	-	-	-
-	-	-	-	-	-	-	-
٢	٣	٢	٣	-	-	-	-
١١	٨	١١	٨	-	-	-	-
-	-	-	-	-	-	-	-
١٤	١٢	١٤	١٢	-	-	-	-
٧	٦	٧	٦	-	-	-	-
٢١	١٨	٢١	١٨	-	-	-	-

الاحتياجات من الموارد (قبل إعادة تقدير التكاليف)

المنح والتبرعات

ألف-٢٥-٩ يغطي مبلغ ٢ ٣١٠ ٠٠٠ دولار تكاليف استمرار المنحة المقدمة إلى برنامج الأمم المتحدة الإنمائي دعماً لتنظيم وإدارة الأنشطة التنفيذية المتصلة ببناء القدرات من أجل تخفيف حدة الكوارث واثرائها والتأهب لها، التي حولت إلى البرنامج الإنمائي عملاً بقرار الجمعية العامة ١٢/٥٢ ب.ء.

البرنامج الفرعي ٤
الإغاثة في حالات الكوارث

الجدول ألف-٢٥-١٥

الاحتياجات حسب أوجه الإنفاق ومصدر الأموال

(بآلاف دولارات الولايات المتحدة)

(١) الميزانية العادية

أوجه الإنفاق	نفقات ١٩٩٩-١٩٩٨	اعتمادات ٢٠٠١-٢٠٠٠	النمو في الموارد		الفرق إعادة تقدير التكاليف ٢٠٠٣-٢٠٠٢	تقديرات
			النسبة المئوية	المبلغ		
الوظائف	١ ٢٣٧,١	١ ٢١٦,٨	١٩,٨	٢٤١,٨	١٠,٣	١ ٤٦٨,٩
الاستشاريون والخبراء	١٢٤,٣	٢٢,٧	-	-	٠,٣	٢٣,٠
سفر الموظفين	١٦٤,١	١٣٠,٨	٥٤,٣	٧١,١	١١,٠	٢١٢,٩
المنح والتبرعات	١ ١٣٩,٩	١ ٥٠٠,٠	-	-	-	١ ٥٠٠,٠
المجموع	٢ ٦٦٥,٤	٢ ٨٧٠,٣	١٠,٩	٣١٢,٩	٢١,٦	٣ ٢٠٤,٨

(٢) الموارد الخارجة عن الميزانية

تقديرات ٢٠٠٣-٢٠٠٢	تقديرات ٢٠٠١-٢٠٠٠	نفقات ١٩٩٩-١٩٩٨
	(أ)	
-		-
	الخدمات المقدمة لدعم:	
	١' منظمات الأمم المتحدة	
	٢' الأنشطة الخارجة عن الميزانية:	
١ ٣٠٧,٥	الحساب الخاص لتكاليف دعم برنامج إدارة الشؤون الإنسانية	١ ١٥٤,٦
	(ب) الأنشطة الفنية:	
٢٥٠,٢	الصندوق الاستئماني لتشيروبييل	٦٦٣,٤
٢ ١٨٣,٥	الصندوق الاستئماني لتعزيز مكتب منسق الإغاثة في حالات الطوارئ	١ ٥٧٤,٨
	(ج) المشاريع التنفيذية:	
٢٥ ٣٧٣,٦	الصندوق الاستئماني للمساعدة العوئية في حالات الكوارث	٢٨ ٦٣١,٥
٢٩ ١١٤,٨		٣٢ ٠٢٤,٣
٣٢ ٣١٩,٦		٣٤ ٦٨٩,٧
	المجموع	
	مجموع (١) و (٢)	

الجدول ألف-٢٥-١٦

الاحتياجات من الوظائف

المجموع	الوظائف المؤقتة				الوظائف الثابتة	
	الموارد الخارجة عن الميزانية		الميزانية العادية		الممولة من الميزانية العادية	
-٢٠٠٢ ٢٠٠٣	-٢٠٠٠ ٢٠٠١	-٢٠٠٢ ٢٠٠٣	-٢٠٠٠ ٢٠٠١	-٢٠٠٢ ٢٠٠٣	-٢٠٠٠ ٢٠٠١	الفترة ٢٠٠٢-٢٠٠٠ ٢٠٠٣-٢٠٠١
						الفترة الفنية وما فوقها
١	١	-	-	-	-	١ - ١
١٠	١٠	٩	١٠	-	-	١ - ٥
١٦	١٥	١٣	١٣	-	-	٣/٤ - ٢
٤	٤	٢	٢	-	-	١/٢ - ٢
٣١	٣٠	٢٤	٢٥	-	-	المجموع الفرعي ٧ ٥
						فئة الخدمات العامة
١	١	-	-	-	-	الرتبة الرئيسية ١ ١
١٩	١٩	١٨	١٨	-	-	الرتب الأخرى ١ ١
٢٠	٢٠	١٨	١٨	-	-	المجموع الفرعي ٢ ٢
٥١	٥٠	٤٢	٤٣	-	-	المجموع ٩ ٧

الاحتياجات من الموارد (قبل إعادة تقدير التكاليف)

الوظائف

ألف-٢٥-١٠ يتصل مبلغ ٦٠٠ ٤٥٨ ١ دولار باستمرار سبع وظائف (واحدة مد-١، وواحدة ف-٤، وواحدة ف-٣، و ٢ ف - ٢، وواحدة من فئة الخدمات العامة (الرتبة الرئيسية) وواحدة من فئة الخدمات العامة (الرتب الأخرى)) وإنشاء وظيفتين جديدتين (واحدة برتبة ف - ٥ لرئيس قسم دعم البيئة وواحدة برتبة ف-٤ لنائب رئيس قسم التنسيق الميداني) وكتاهما داخل فرع خدمات الطوارئ الذي أنشئ مؤخرا. وهذه الوظائف الجديدة مطلوبة لتعزيز قدرة المكتب على تنسيق الاستجابة ولا سيما في حالات الطوارئ البيئية.

الاستشاريون والخبراء

ألف-٢٥-١١ مبلغ ٢٢ ٧٠٠ دولار، الذي لا يمثل تغييرا عن المستوى السابق، يغطي تكاليف الخدمات الاستشارية المتخصصة المتصلة بوضع مشاريع المساعدة الإنسانية، بما في ذلك الصلات بين مرحلتي الطوارئ والتأهيل والمعارف المتصلة بإدارة الكوارث.

سفر الموظفين

ألف-٢٥-١٢ مبلغ ٢٠١ ٩٠٠ دولار، الذي يمثل زيادة قدرها ٧١ ١٠٠ دولار، يغطي تكاليف سفر بعثات التقييم وتقديم الإغاثة إلى مناطق الكوارث والطوارئ؛ والسفر لحضور الدورات التدريبية بشأن إدارة تقديم الإغاثة؛ والمشاركة في الاجتماعات المشتركة بين الوكالات والمشاورات مع المانحين والبلدان المتلقية؛ والمشاركة في المشاورات التي تجرى في نيويورك بشأن السياسة العامة. وستمكن زيادة هذا الاعتماد المكتب من تلبية الطلب المتزايد على الخدمات في إطار هذا البرنامج الفرعي.

المنح والتبرعات

ألف-٢٥-١٣ مبلغ ١ ٥٠٠ ٠٠٠ دولار، الذي لا يمثل تغييرا عن المستوى السابق، يغطي المنح النقدية العاجلة المقدمة عملا بقرار الجمعية العامة ٢٠٢/٣٨ المؤرخ ٢٠ كانون الأول/ديسمبر ١٩٨٣. والغرض من المنح العاجلة هو الاستجابة لألح احتياجات السكان المتضررين، التي لا يمكن تليتها من المصادر الوطنية، في انتظار استجابة جماعة المانحين الدولية. وبالنسبة لفترة السنتين، سيغطي ذلك ٣٠ من حالات الكوارث أو الطوارئ بمبلغ أقصاه ٥٠ ٠٠٠ دولار لكل منها.

البرنامج الفرعي ٥
المعلومات وأنشطة الدعوة فيما يتصل بحالات الطوارئ الإنسانية

الجدول ألف-٢٥-١٧

الاحتياجات حسب أوجه الانفاق ومصدر الأموال

(بآلاف دولارات الولايات المتحدة)

(١) الميزانية العادية

أوجه الإنفاق	نفقات ١٩٩٩-١٩٩٨	تقديرات ٢٠٠١-٢٠٠٠	النمو في الموارد			
			المبلغ	النسبة المئوية	إعادة تقدير التكاليف	فرق إعادة تقدير التكاليف
الوظائف	١ ٦٤٤,٩	١ ٤٠٧,٥	٤٠٥,٠	٢٨,٧	١ ٨١٢,٥	١٣٤,٤
الاستشاريون والخبراء	١٨,٩	٢٨,٠	-	-	٢٨,٠	١,٥
سفر الموظفين	٤٧,٠	٤٧,١	٢٣,٤	٤٩,٦	٧٠,٥	٣,٩
المجموع	١ ٧١٠,٨	١ ٤٨٢,٦	٤٢٨,٤	٢٨,٨	١ ٩١١,٠	١٣٩,٨

(٢) الموارد الخارجة عن الميزانية

	تقديرات ٢٠٠١-٢٠٠٠	تقديرات ١٩٩٩-١٩٩٨	مصدر الأموال
(أ) الخدمات المقدمة لدعم: '١' منظمات الأمم المتحدة '٢' الأنشطة الخارجة عن الميزانية: الحساب الخاص لتكاليف دعم برنامج إدارة الشؤون الإنسانية	٣٤٦,٢	٢١٩,٠	٣٨٠,٨
(ب) الأنشطة الفنية: الصندوق الاستئماني للأمن البشري	٣٥,٥	-	-
الصندوق الاستئماني لتعزيز مكتب منسق الإغاثة في حالات الطوارئ	١٠ ٣٨٧,٢	٤ ٣٦٩,٢	١١ ٤٠٦,١
(ج) المشاريع التنفيذية	-	-	-
المجموع	١٠ ٧٦٨,٩	٤ ٥٨٨,٢	١١ ٧٨٦,٩
مجموع (١) و (٢)	١٢ ٢٥١,٥	٦ ٢٩٩,٠	١٣ ٨٣٧,٧

الجدول ألف-٢٥-١٨

الاحتياجات من الوظائف

المجموع	الوظائف المؤقتة				الوظائف الثابتة	
	الموارد الخارجة عن الميزانية		الميزانية العادية		الممولة من الميزانية العادية	
-٢٠٠٢ ٢٠٠٣	-٢٠٠٠ ٢٠٠١	-٢٠٠٢ ٢٠٠٣	-٢٠٠٠ ٢٠٠١	-٢٠٠٢ ٢٠٠٣	-٢٠٠٠ ٢٠٠١	الفئة
الفئة الفنية وما فوقها						
١	١	-	-	-	-	١ - ١
٤	٣	٣	٢	-	-	١ - ١
٢١	١٦	١٧	١٤	-	-	٣/٤ - ٢
١	١	١	١	-	-	١/٢ - -
٢٧	٢١	٢١	١٧	-	-	المجموع الفرعي ٤ - ٦
فئة الخدمات العامة						
١٢	١٤	٩	١١	-	-	٣ - ٣
٣٩	٣٥	٣٠	٢٨	-	-	المجموع ٧ - ٩

الاحتياجات من الموارد (قبل إعادة تقدير التكاليف)

الوظائف

ألف-٢٥-١٤ يغطي مبلغ ١ ٨١٢ ٥٠٠ دولار تكاليف استمرار تسع وظائف (واحدة مد - ١، وواحدة ف - ٥، و ٢ ف - ٤، و ٢ ف - ٣، و ٣ من فئة الخدمات العامة (الرتب الأخرى))، بما في ذلك وظيفتان برتبة ف - ٣ نقلتا من البرنامج الفرعي ١ لغرض الولاية المتصلة بالدعوة، التي تدرج ضمن هذا البرنامج الفرعي في فترة السنتين ٢٠٠٢-٢٠٠٣.

الاستشاريون والخبراء

ألف-٢٥-١٥ يتصل مبلغ قدره ٢٨ ٠٠٠ دولار، لا يمثل تغييراً عن المستوى السابق، برسوم الخدمات الاستشارية المتخصصة لتعزيز قدرات الفرع القائمة المتصلة بالإنترنت.

سفر الموظفين

ألف-٢٥-١٦ مبلغ ٧٠ ٥٠٠ دولار، الذي يمثل زيادة قدرها ٢٣ ٤٠٠ دولار، يغطي تكاليف السفر للمشاركة في الاجتماعات المشتركة بين الوكالات بشأن قضايا المعلومات التي تم عدة وكالات، مثل الإنذار المبكر، والموقع الإنساني المشترك على الإنترنت، بهدف تعزيز الاتفاق والحوار بين المنظمات الشريكة؛ وتقديم المساعدة إلى المنظمات الإقليمية لكي تضع مؤشرات متقدمة تلائم أصناف معينة من حالات الطوارئ،

وسيتيم ذلك بالتعاون مع المنظمات والمؤسسات الأكاديمية المتخصصة في الإنذار المبكر. وزيادة الاعتماد لازمة للاحتياجات إلى السفر من أجل مهام الدعوة في إطار هذا البرنامج الفرعي.

جيم - دعم البرامج

الجدول ألف-٢٥-١٩

الاحتياجات حسب أوجه الإنفاق ومصدر الأموال

(بآلاف دولارات الولايات المتحدة)

(١) الميزانية العادية

أوجه الإنفاق	نفقات ١٩٩٩-١٩٩٨	اعتمادات ٢٠٠١-٢٠٠٠	النمو في الموارد		تقديرات ٢٠٠٣-٢٠٠٢	فرق إعادة تقدير التكاليف	المجموع قبل إعادة تقدير التكاليف
			المبلغ	النسبة المئوية			
الوظائف	١ ٣٥٨,٢	١ ٠٩٨,٢	٢١,٧	١,٩	١ ١٧٣,٨	٥٣,٩	١ ١١٩,٩
تكاليف الموظفين الأخرى	٤٨٤,٣	٦٣٩,٢	-	-	٦٦٣,٤	٢٤,٢	٦٣٩,٢
سفر الموظفين	١,٩	١١,٦	-	-	١٢,١	٠,٥	١١,٦
الخدمات التعاقدية	٩٠,٧	٤١٦,٣	-	-	٤٢٩,٠	١٢,٧	٤١٦,٣
مصرفات التشغيل العامة	٨٥٧,٥	٩٢١,٦	-	-	٩٦٠,٧	٣٩,١	٩٢١,٦
الضيافة	٥,٥	١٤,٥	-	-	١٥,١	٠,٦	١٤,٥
اللوازم والمواد	٧٠,٩	١٠٧,١	-	-	١١٢,٢	٥,١	١٠٧,١
الأثاث والمعدات	٢٧٨,٣	٢٥٣,٢	٢٠,٨	٨,٢	٢٨٤,٦	١٠,٦	٢٧٤,٠
المسح والترعرات	٦٢١,٧	٥٣٢,١	-	-	٥٣٧,٥	٥,٤	٥٣٢,١
المجموع	٣ ٧٦٩,٠	٣ ٩٩٣,٨	٤٢,٥	١,٠	٤ ١٨٨,٤	١٥٢,١	٤ ٠٣٦,٣

(٢) الموارد الخارجة عن الميزانية

تقديرات ٢٠٠٣-٢٠٠٢	تقديرات ٢٠٠١-٢٠٠٠	نفقات ١٩٩٩-١٩٩٨
	مصدر الأموال	
	(أ) الخدمات المقدمة لدعم:	
	١' منظمات الأمم المتحدة	-
	٢' الأنشطة الخارجة عن الميزانية:	
٤ ٠١٩,٧	الحساب الخاص لتكاليف دعم برنامج إدارة الشؤون الإنسانية	٣ ٦٧٠,٦
	(ب) الأنشطة الفنية:	
٢ ٧٣٥,٥	الصندوق الاستئماني لتعزيز مكتب منسق الإغاثة في حالات الطوارئ	١ ١٨٥,٩
٤٠٨,٥	الصندوق الاستئماني للمساعدة العوئية في حالات الكوارث	٣٧١,٤
-	(ج) المشاريع التنفيذية	-
٧ ١٦٣,٧		٤ ٨٥٦,٥
١١ ٣٥٢,١		٨ ٦٢٥,٥
		١٠ ٦٨٩,٠
		١١ ٣٥٢,١

الجدول ألف-٢٥-٢٠

الاحتياجات من الوظائف

المجموع	الوظائف المؤقتة				الوظائف الثابتة	
	الموارد الخارجة عن الميزانية		الميزانية العادية		الممولة من الميزانية العادية	
-٢٠٠٢ ٢٠٠٣	-٢٠٠٠ ٢٠٠١	-٢٠٠٢ ٢٠٠٣	-٢٠٠٠ ٢٠٠١	-٢٠٠٢ ٢٠٠٣	-٢٠٠٠ ٢٠٠١	الفترة
الفئة الفنية وما فوقها						
١	-	-	-	-	-	١ - مد
١	٢	١	١	-	-	١ - ف
٨	٦	٧	٥	-	-	٣/٤ - ف
١	١	-	-	-	-	١/٢ - ف
١١	٩	٨	٦	-	-	المجموع الفرعي
فئة الخدمات العامة						
١	١	-	-	-	-	الرتبة الرئيسية
١٠	١٠	٧	٧	-	-	الرتب الأخرى
١١	١١	٧	٧	-	-	المجموع الفرعي
٢٢	٢٠	١٥	١٣	-	-	المجموع

الاحتياجات من الموارد (قبل إعادة تقدير التكاليف)

الوظائف

ألف-٢٥-١٧ يغطي مبلغ ١ ١١٩ ٩٠٠ دولار، الذي يمثل زيادة قدرها ٢١ ٧٠٠ دولار، استمرار سبع وظائف ممولة من الميزانية العادية (واحدة برتبة ف - ٣، وواحدة ف - ٢، وواحدة من فئة الخدمات العامة (الرتبة الرئيسية)) وثلاث من فئة الخدمات العامة (الرتب الأخرى) ووظيفة أعيد تصنيفها من الرتبة ف-٥ إلى الرتبة مد - ١. وإعادة تصنيف وظيفة الموظف التنفيذي من الرتبة ف - ٥ إلى الرتبة مد - ١ تعكس مسؤوليات الإشراف الإضافية المنوطة بشاغل تلك الوظيفة. وفي سياق الاستعراض الداخلي لمكتب تنسيق الشؤون الإنسانية وتعزيزه، أسندت إلى شاغل هذه الوظيفة المسؤولية الوظيفية والإدارية العامة عن إدارة مكتبي نيويورك وجنيف، فضلا عن المكاتب الميدانية التي شهد عددها زيادة كبيرة على امتداد السنوات القليلة الماضية. وتوسع نطاق مسؤوليات وظيفة الموظف التنفيذي يستند أيضا إلى الحاجة إلى تعزيز قدرة الاستجابة الإدارية في حالات الطوارئ، التي تستلزم التنسيق مع الوكالات والإدارات في الأمانة العامة، وتحسين إدارة الموارد البشرية، بما في ذلك إدارة الأداء، والترقي الوظيفي وتفويض السلطة وتحسين التوازن بين الجنسين والتمثيل الجغرافي.

تكاليف الموظفين الأخرى

ألف-٢٥-١٨ مبلغ ٢٠٠ ٦٣٩ دولار، الذي لا يمثل تغييراً عن المستوى السابق، يتصل بالمساعدة المؤقتة العامة والعمل الإضافي. ومبلغ ٣٠٠ ٤٩٧ دولار، الذي لا يمثل تغييراً عن المستوى السابق، والمخصص للمساعدة المؤقتة العامة سيستخدم كتكملة للموارد الحالية من الموظفين في حالات الطوارئ، بما في ذلك دعم اتخاذ تدابير استجابة عاجلة، والاحتياجات إلى التقييمات المشتركة بين الوكالات، وإعداد تقارير الحالة. كما سيستخدم هذا الاعتماد خلال إعداد النداءات الموحدة والنداءات العاجلة، وخلال فترات ذروة عبء العمل وللاستعانة بمن يحل محل الموظفين والموظفات المتغيين في إجازات مرضية طويلة أو إجازات أمومة. ومبلغ ٩٠٠ ١٤١ دولار، الذي لا يمثل تغييراً عن المستوى السابق، والمخصص للعمل الإضافي يغطي تكاليف الدعم اللازم لبرنامج عمل مكتب تنسيق الشؤون الإنسانية، ولا سيما خلال إعداد استجابات الأمم المتحدة في حالات الطوارئ وإقفال الحسابات في نهاية السنة.

سفر الموظفين

ألف-٢٥-١٩ مبلغ ٦٠٠ ١١ دولار، الذي لا يمثل تغييراً عن المستوى السابق، يغطي تكاليف سفر الموظف التنفيذي في نيويورك والموظفين من المكتب الإداري في جنيف لإجراء مشاورات بين المقر و جنيف بشأن المسائل الإدارية والمالية والمتصلة بشؤون الموظفين.

الخدمات التعاقدية

ألف-٢٥-٢٠ مبلغ ٣٠٠ ٤١٦ دولار، الذي لا يمثل تغييراً عن المستوى السابق، يتصل بمكتبي نيويورك و جنيف ويمثل: (أ) التكاليف المتصلة بخدمات تجهيز البيانات، بما في ذلك تقديم مدفوعات إلى الاتحاد الدولي للاتصالات السلكية واللاسلكية مقابل الخدمات المقدمة فيما يتصل بمواقع استقبال شبكة الإغاثة على الإنترنت (٢٣٠ ٧٠٠ دولار)؛ (ب) تكلفة الترجمة الخارجية والتحرير لتقارير الحالة المستعجلة اللازمة في مهلة قصيرة (٣٤ ٤٠٠ دولار)؛ (ج) تكاليف إنتاج المواد الإعلامية (٣٥ ٧٠٠ دولار)؛ (د) تكاليف الطباعة الخارجية (١١٥ ٥٠٠ دولار).

مصروفات التشغيل العامة

ألف-٢٥-٢١ مبلغ ٦٠٠ ٩٢١ دولار، الذي لا يمثل تغييراً عن المستوى السابق، يتصل بمصروفات التشغيل العامة لمكتبي نيويورك و جنيف، كالتالي: (أ) الاستئجار المؤقت لأماكن عمل في المراحل الأولية من حالة الطوارئ في البلد المتضرر، تُستخدم لتنسيق العمليات الإنسانية ودعمها (٦٧ ٠٠٠ دولار)؛ (ب) استئجار وصيانة معدات تجهيز البيانات ومعدات الاتصالات وآلات النسخ بموجب عقود شاملة (١٧١ ٣٠٠ دولار)، ويمثل هذا المبلغ زيادة قدرها (١٣ ٩٠٠ دولار)؛ (ج) الاتصالات بين المكاتب التابعة لمكتب تنسيق الشؤون الإنسانية الموجودة في المقر والمراكز التنفيذية في جنيف وفي الميدان، وإرسال تقارير حالة بانتظام إلى شتى الجهات

المعنية في جميع أنحاء العالم (١٠٠ ٥٦١ دولار)؛ (د) خدمات متنوعة لتغطية تكاليف الشحن الجوي وغير ذلك من الاحتياجات العاجلة في الميدان خلال المراحل الأولى من اندلاع أزمة ما (٢٠٠ ١٢٢ دولار، ويشمل هذا المبلغ زيادة قدرها ١٣ ٩٠٠ دولار).

الضيافة

ألف-٢٥-٢٢ مبلغ ١٤ ٥٠٠ دولار، الذي لا يمثل تغييرا عن المستوى السابق، سيكون لازما للمناسبات الرسمية المتصلة بالمؤتمرات الرئيسية لإعلان التبرعات، واجتماعات اللجنة الدائمة المشتركة بين الوكالات والمنظمات غير الحكومية والوكالات التنفيذية المشتركة في المساعدة الإنسانية.

اللوازم والمواد

ألف-٢٥-٢٣ مبلغ ١٠٧ ١٠٠ دولار، الذي لا يمثل تغييرا عن المستوى السابق، يغطي تكاليف اللوازم والمواد لمكتبي نيويورك وجنيف، بما في ذلك لوازم الاستنساخ وتجهيز البيانات.

الأثاث والمعدات

ألف-٢٥-٢٤ مبلغ ٢٧٤ ٠٠٠ دولار، الذي يمثل زيادة قدرها ٢٠ ٨٠٠ دولار، يتصل باستبدال واقتناء معدات التشغيل الآلي للمكاتب مثل الحواسيب والطابعات والمساحات الضوئية وحاسوب خدمة، فضلا عن البرامج الحاسوبية ذات الصلة (٢٣٦ ٩٠٠ دولار)؛ وشراء أجهزة هاتف ساتلية نقالة ليستخدمها الموظفون الموفدون في مهام أثناء حالات الطوارئ (١٢ ٥٠٠ دولار) وأثاث المكاتب (٢٤ ٦٠٠ دولار). وتتصل زيادة الاعتماد أساسا بشراء معدات التشغيل الآلي للمكاتب للموظفين الجدد في فترة السنتين ٢٠٠٢ - ٢٠٠٣.

المنح والتبرعات

ألف-٢٥-٢٥ مبلغ ٥٣٢ ١٠٠ دولار، الذي لا يمثل تغييرا عن المستوى السابق، يتصل بحصة مكتب تنسيق الشؤون الإنسانية في المبلغ المدفوع إلى المركز الدولي للحساب الإلكتروني مقابل الخدمات التي يقدمها إلى المكتب. ومن ذلك الخدمات التي لها علاقة بالاتصالات السلكية واللاسلكية (خدمات الإنترنت وتعهده قائمة عناوين البريد الإلكتروني، وخدمات الأنباء لوكالة رويترز، وما إلى ذلك)، وسائر خدمات الحاسوب، بما فيها تجهيز البيانات وتخزينها.